



Analysis of Inter-Provincial Migrations in Iran During 2006-2016

Ghorban Hosseini* 

* Ph. D Candidate in Demography, Department of Demography, Faculty of Social Sciences, University of Tehran, Tehran, Iran; Research expert, Migration and Urbanization Department, National Institute for Population Research, Tehran, Iran, (Corresponding Author). ✉ ghorban.hossen@gmail.com

Abstract

Statistical evidence indicates a high rate of internal migration in Iran and a shift in the pattern of these migrations toward an increase in inter-provincial migration in recent years. The aim of this study is to analyze the changes, patterns, effectiveness and routes of inter-provincial migration in the country during the period 2006-2016. For this purpose, the secondary analysis method of migration data from 31 provinces of the country has been used. The findings show that during the mentioned periods, some provinces have consistently been migrant-sending, while some have been migrant-receiving. The provinces of Yazd, Alborz, and Semnan have had the highest ratio of immigration to emigration. The migration reception and sending of provinces have been affected by their level of development. During the studied periods, the intensity of migration in the spatial redistribution of the population has been higher in the western, central, and southeastern provinces and lower in the eastern provinces of the country. The effect of inter-provincial migration on population redistribution has also increased to some extent. During the period 2006-2011, the volume of migration to the capital decreased, and the volume of migration to short distances and to regional metropolises increased, while during the period 2011-2012, the opposite occurred. In both periods, the role of regional metropolitan provinces in attracting migrants from neighboring provinces (such as Khorasan Razavi Province in attracting immigrants from North Khorasan, South Khorasan, Sistan and Baluchestan, etc.) is evident. Tehran Province and its neighboring provinces with shorter distance dimensions have been the destinations for most interprovincial migrations. The results show that the flow of interprovincial migration in the country has been strongly influenced by government strategies and policies in the provinces, and this has played a significant role in shaping the spatial redistribution of the population in the country.

Keywords: Migration Inter-Provincial, Migration Patterns, Migration Routes, Migration Effectiveness.

Citation: Hosseini, Gh. (2025). Analysis of Inter-Provincial Migrations in Iran During 2006-2016. *Iranian Population Studies Journal*, 8(2), 185-228.

 <https://doi.org/10.22034/jips.2024.481462.1243>

 https://jips.nipr.ac.ir/article_209714.html?lang=en

E-ISSN: 2717-3208 / © National Institute for Population Research, Iran. This is an open access article under the CC BY 4.0 License (<https://creativecommons.org/licenses/by/4.0/>).

Introduction

The high rate of internal migration in the country, the shift in the pattern of migration flows toward an increasing in inter-provincial migration in recent decades, as well as the effects these migrations have had and will have on the country's settlement patterns are of considerable importance for investigation. The aim of this study is to analyze the changes, patterns, effectiveness and paths of inter-provincial migration during the period 2006-2016.

Method and Data

The method of this research is quantitative, descriptive-analytical and based on secondary analysis of census migration data for the years 2011 and 2016 for 31 provinces of the country. The indicators examined in this study include: 1) Migration intensity; 2) Migration Effectiveness Ratio (MER), 3) Migration Distance ((a) Percentage of migrations over short and long-distances; b) Percentage of migrations to metropolitan provinces and capital), 4) Migrant -to-annual population ratio, 5) Emigration and immigration rates, 6) Net and gross migration rates, and 7) Four main destinations of migrants leaving the provinces.

Findings

The findings show that during the periods of 2006-2011 and 2011-2016, Ardabil, Ilam, Chaharmahal-e-Bakhtiari, Khuzestan, Sistan and Baluchestan, Kurdistan, Kermanshah, Kohkiluyeh and Boyer-Ahmad, Lorestan and Hamedan provinces have consistently been migrant-sending, and Alborz, Bushehr, Semnan, Qom, Hormozgan and Yazd provinces have been migrant-receiving. Other provinces alternately had periods of immigration and periods of emigration or had a consistent trend. During the period 2006-2011, the highest ratio of immigration to emigration was observed in Yazd, Alborz, and Bushehr provinces, while the lowest ratio was recorded in Lorestan, Sistan and Baluchestan, Chaharmahal-e-Bakhtiari provinces. In the period 2011-2016, the highest ratio was observed in Semnan, Yazd, Alborz, Qom, and Tehran provinces, while the lowest ratio was recorded in Lorestan, Khuzestan, Chaharmahal-e-Bakhtiari, and Ilam provinces. According to evidence, the immigration and emigration of provinces are affected by their level of development. Through a longitudinal examination of changes in the inter-provincial migration intensity index during the periods 2006-2016, three migration patterns can be distinguished.

Pattern 1: Provinces that have consistently had a positive migration balance; including: Isfahan, Alborz, Bushehr, Semnan, Qom, Gilan, Mazandaran, Hormozgan, and Yazd.



Pattern 2: Provinces that have consistently had a negative migration balance; including: East Azerbaijan, West Azerbaijan, Ardabil, Ilam, Chaharmahal –e-Bakhtiari, North Khorasan, Khuzestan, Sistan and Baluchestan, Fars, Kurdistan, Kerman, Kermanshah, Kohkiluyeh and Boyer Ahmad, Lorestan, and Hamedan.

Pattern 3: Provinces that have had an irregular and fluctuating migration balances; including: Tehran, South Khorasan, Razavi Khorasan, Zanjan, Qazvin, Golestan and Markazi.

During the studied periods, the effect of inter-provincial migration on population redistribution has increased somewhat. In the period 2006-2011, the volume of migration to the capital decreased, while the volume of migration over short distances and to regional metropolises increased. However, in the period 2011-2016, the opposite happened. During these two periods, the role of regional metropolitan provinces in attracting immigrants from neighboring provinces can be observed (such as Khorasan-Razavi Province attracting immigrants from North and South Khorasan, and Sistan and Baluchestan provinces; Fars Province attracting immigrants from Hormozgan, Kohkiluyeh and Boyer-Ahmad and Bushehr provinces; Isfahan Province attracting immigrants from Chaharmahal-e-Bakhtiari and Khuzestan provinces; and also East Azerbaijan Province attracting immigrants from West Azerbaijan). Tehran Province and its neighboring provinces, which have a shorter distance dimension, have always been the destination of most inter-provincial migrations. During the first period under study, the volume of migration to the capital decreased, while the volume of migration over short distances and to regional metropolises increased. In the second period, the volume of migration to the capital increased while the volume of migration over short distances and to regional metropolises decreased.

Discussion and Conclusion

The results indicate a certain level of stability and systematic structure in the distance patterns of migration across the country during the periods 2006-2016. The metropolitan provinces of the country, including Isfahan, Khorasan Razavi, Fars and Khuzestan, and especially Tehran, have played a decisive role in determining the migration radii of the provinces of the country. The intensity and volume of migratory movements in the provinces of the country have been relatively high and increasing, or in other words, the population of the country has become more mobile at the national level. Developed provinces as migrant attraction points while less-developed provinces as migrant expulsion points have



acted. The ability of migration attraction and expulsion of provinces is a function of their economic and demographic mechanisms. Metropolitan and more developed provinces have consistently had a positive balance in terms of gross migration intensity, meaning they have always been receptive to migrants; In contrast, less-developed and geographically more peripheral provinces have always had a negative migration balance. Therefore, the flow of inter-provincial migration in the country has been affected by the government strategies and policies in the provinces, and these strategies have played a major role in the spatial redistribution of the population.

References

- Abdollahzade, Gh. & Sharifzadeh, A. (2012). Classifying regional development in Iran (Application of Composite Index Approach). *Journal Urban Regional Studies and Research*, 4 (13), 41-62. [In Persian] <https://www.sid.ir/paper/153051/fa>
- Bell, M., & Muhidin, S. (2009). Cross-national comparisons of internal migration. Human Development Research Paper 2009/30. UN Department of Economic and Social Affairs, Population Division: New York.
- Bell, M., Blake, M., Boyle, P., Duke -Williams, O., Rees, P., Stillwell, J., & Hugo, G. (2002). Cross-National Comparison of Internal Migration: Issues and Measures. *Journal of the Royal Statistical Society*, 165 (3), 435 -464. <https://academic.oup.com/jrssa/article/165/3/435/7084079>
- Bonifazi, C., & Heins, F. (2000). Long-term trends of internal migration in Italy. *Population, Space and Place*, 6(2), 111-131. [https://doi.org/10.1002/\(SICI\)1099-1220\(200003/04\)6:2<111::AID-IJPG172>3.0.CO;2-L](https://doi.org/10.1002/(SICI)1099-1220(200003/04)6:2<111::AID-IJPG172>3.0.CO;2-L)
- Brown, D., Muhidin, S., Bell, M., & Wilson, T. (2006). The Structure of Internal Migration in Australia. Working Paper in Demography No. 45, Queensland Centre for Population Research. the University of Queensland.
- Castles, S., & Miller, M. (2003). *The Age of Migration*, 3rd edition, MacMillan, London.
- Clayton, C. (1977). Interstate Population Migration Process and Structure in the United States (1935-1970). *The Professional Geographer*, 29 (2), 177-181. <https://doi.org/10.1111/j.0033-0124.1977.00177.x>
- Farjadi, G. A. (2003). Migration and Employment in Tehran Province. Tehran: Management and Planning Organization of Tehran Province. [In Persian]




- Ghasemi Ardahaee, A., Mahmoudian, H., & Nowbakht, Reza, (2017). An Analysis of the Causes of Internal Migration of the Census of 2006 and 2012, *Quarterly of Social Studies and Research in Iran*, 6 (3), 375-390. [In Persian] [10.22059/jisr.2017.141758.317](https://doi.org/10.22059/jisr.2017.141758.317)
- Ghasemi Ardehaei, A. & Kord Zanganeh, J. (2018). Analysis of Migration Flows to 22 Areas of Tehran. *Ijoss Iranian Journal of Official Statistics Studies* 28 (2), ۲۷۱-۲۸۷. [In Persian] <http://ijoss.srtc.ac.ir/article-۲۴۴-۱-fa.html>
- Glem, H. & Miller, J. (1994). People on the Move. Trends and Prosspects in Distract Migration Flows. *Journal of Economic Review*, 79 (3), 39-54. <https://ideas.repec.org/a/fip/fedker/y1994iqiip39-54nv.79no.3.html>
- Lucas, D. & Meyer, P. (2002): *Beginning Population Studies*, Translated By H. Mahmoudian, Tehran: Tehran University Press. [In Persian]
- Mahmoudian, H., & Moshfegh, M. (2009). A Study on Spatial Structure of Inter-provincial Migration in Iran during 1976-2006. *Journal of Population Association of Iran (JPAI)*, 3 (6), 89-117. [In Persian] [10.22059/jisr.2017.141758.317](https://doi.org/10.22059/jisr.2017.141758.317)
- Moshfegh, M. (2010): A Study of the levels and trends of internal migration in Iran and the factors affecting it during the period 1976-1996. Ph.D. Thesis Demography in Tehran University. [In Persian]
- Oberai, A. S. (1991). *migration, urbanisation and development*. translated by Farhang Ershad, Tehran: Labor and Social Security Institute. [In Persian]
- papoli Yazdi, M. H. & Rajabi Sanajerdi, H. (2003). *The theory of urban and surrounding*. Tehran: Samit Publications, first edition. [In Persian]
- Pressat, R (۱۹۸۰). *Demography Social*. translated by Manouchehr Mohseni, first edition, Tehran University Press, Tehran. [In Persian]
- Rees, P., Bell, M., Kupiszewski, M., Kupiszewska, D., Ueffing, P., Bernard, A., CharlesEdwards., E., & Stillwell, J. (2016). The Impact of Internal Migration on Population Redistribution: an International Comparison. *Population, Space and Place*, 23 (6), e2036. <https://doi.org/10.1002/psp.2036>
- Sadeghi, R. (2022). Unemployment, Uneven Regional Development And Spatial Patterns of Internal Migration in Iran. *Research in Deviance and Social Problems*, 2 (3), 41-65. <https://risi.ihss.ac.ir/Article/۳۸۱۰۷/FullText>



- Sadeghi, R. and M. Shokryani, (2016). Spatial analysis of the development impact on internal migration -between counties- in Iran, *Journal of Community Development (Rural and Urban Communities)*, 8 (2), 245-270. [In Persian] [10.22059/jrd.2016.63067](https://doi.org/10.22059/jrd.2016.63067)
- Shahbazin, S. (2018). Internal Migration in Iran: The Impact of Internal Migration on Population Redistribution: Counties of Iran during the Period 1996-2016. Ph.D. thesis in Demography, Yazd University. [In Persian]
- Statistical Center of Iran. (1997) The Detailed Results of General Census of Population and Housing in 1996, Tehran. [In Persian]
- Statistical Center of Iran. (2007) The Detailed Results of General Census of Population and Housing in 2006, Tehran. [In Persian]
- Statistical Center of Iran. (2012) The Detailed Results of General Census of Population and Housing in 2011, Tehran. [In Persian]
- Statistical Center of Iran. (2017) The Detailed Results of General Census of Population and Housing in 2016, Tehran. [In Persian]
- Todaro, M. (1988): Immigration in Developing Countries Review the Theories, Documents, Methods and Priorities of Research. Translated by M. Sarmadi, and P. Raissifard, Tehran: Labor and Social Security Institute. [In Persian]
- Tomita, S., & Hayashi., Y. (2006). Spatial Analysis of Centralization and Decentralization in the Population Migration Network. Conference: Asia-Pacific Symposium on Information Visualisation, APVIS 2006, Tokyo, Japan, February 1-3, 2006. https://www.researchgate.net/publication/221536281_Spatial_analysis_of_centralization_and_decentralization_in_the_population_migration_network
- Wilson, F. (1987). Metropolitan and Nonmetropolitan Streams: 1935-1980. *Demography*, 24 (2), 211-228. <https://pubmed.ncbi.nlm.nih.gov/3301425/>
- Zanjani, H. (1997). Demographic Analysis, Tehran, SAMT Publications. [In Persian]
- Zanjani, H. (2001). Migration, Tehran, SAMT Publications. [In Persian]
- Zelinsky, W. (1971). The Hypothesis of the Mobility Transition. *Geographical Review*, 61(2), 219-249. <https://www.jstor.org/stable/213996>



واکاوی مهاجرت‌های بین‌استانی در ایران طی دوره زمانی ۱۳۸۵-۱۳۹۵

قربان حسینی*  ID

* دانشجوی دکتری جمعیت‌شناسی، گروه جمعیت‌شناسی، دانشکده علوم اجتماعی، دانشگاه تهران، تهران، ایران؛ کارشناس پژوهشی، گروه مهاجرت و شهرنشینی، مؤسسه تحقیقات جمعیت کشور، تهران، ایران (نویسنده مسئول).
✉ ghorban.hosseni@gmail.com

چکیده

شواهد آماری بیانگر بالا بودن میزان مهاجرت‌های داخلی ایران و تغییر الگوی جریان این مهاجرت‌ها به سمت افزایش مهاجرت‌های بین‌استانی طی سال‌های اخیر است. هدف این مطالعه، واکاوی تحولات، الگوها، اثربخشی و مسیرهای مهاجرت بین‌استانی کشور طی دوره ۱۳۸۵-۱۳۹۵ بود. بدین منظور از روش تحلیل ثانویه داده‌های مهاجرت ۳۱ استان کشور بهره گرفته شده است. یافته‌ها نشان می‌دهند، طی دوره‌های مذکور همواره برخی استان‌ها مهاجرفرست درحالیکه بعضی مهاجرپذیر بوده‌اند. استان‌های یزد، البرز و سمنان، بالاترین نسبت مهاجرپذیری به مهاجرفرستی را داشته‌اند. مهاجرپذیری و مهاجرفرستی استان‌ها از سطح توسعه‌یافتگی آنها تأثیر پذیرفته است. طی دوره‌های مورد مطالعه، میزان اثربخشی مهاجرت در بازتوزیع فضایی جمعیت در استان‌های غربی، مرکزی و جنوب‌شرقی بیشتر و در استان‌های شرقی کشور کمتر بوده است. اثر مهاجرت‌های بین‌استانی در بازتوزیع جمعیت نیز محدودی افزایش یافته است. طی دوره ۱۳۸۵-۱۳۹۰، از حجم مهاجرت‌ها به پایتخت کاسته شده و بر حجم مهاجرت‌ها به فواصل کوتاه و به کلان‌شهرهای منطقه‌ای افزوده شده است، درحالیکه طی دوره ۱۳۹۰-۱۳۹۵، عکس آن اتفاق افتاده است. در هر دو دوره، نقش استان‌های کلان‌شهری منطقه‌ای در جذب مهاجران استان‌های همسایه (همانند استان خراسان رضوی در جذب مهاجران خراسان شمالی، جنوبی و سیستان و بلوچستان و...) قابل مشاهده است. استان تهران و استان‌های همجوار با بُعد مسافت کمتر، مقصد اکثر مهاجرت‌های بین‌استانی بوده‌اند. نتایج نشان می‌دهند جریان مهاجرت بین‌استانی کشور به شدت متأثر از راهبردها و سیاست‌گذاری‌های دولت در استان‌ها بوده و این موضوع نقش زیادی در شکل‌گیری بازتوزیع فضایی جمعیت در کشور دارد.

کلیدواژه‌ها: مهاجرت بین‌استانی، الگوهای مهاجرت، مسیر مهاجرتی، اثربخشی مهاجرت.

شیوه ارجاع‌دهی به این مقاله: حسینی، قربان (۱۴۰۳). واکاوی مهاجرت‌های بین‌استانی در ایران طی دوره زمانی ۱۳۸۵-۱۳۹۵. *دوفصلنامه*

مطالعات جمعیتی، ۸ (۲)، ۱۸۵-۲۲۸.

 <https://doi.org/10.22034/jips.2024.481462.1243>

URL https://jips.nipr.ac.ir/article_209714.html

E-ISSN: 2717-3208 / © National Institute for Population Research, Iran. This is an open access article under the CC BY 4.0 License (<https://creativecommons.org/licenses/by/4.0/>).



مقدمه

مهاجرت یکی از عوامل اصلی تغییر و تحول جمعیت بوده و به دلیل ماهیت خود می‌تواند علاوه بر تغییرات دراز مدت و طولانی، آثار سریع و کوتاه مدتی در تعداد و ساختار جمعیت ایجاد کند و در جمعیت‌های تحت تأثیر خود تعادل و یا عدم تعادل‌هایی به وجود بیاورد (زنجانی، ۱۳۸۰: ۱). مهاجرت به عنوان یک واقعه چندوجهی، علاوه بر تأثیرگذاری و تأثیرپذیری همزمان از رشد و تغییر جمعیت، تغییراتی که در تار و پود جامعه رخ می‌دهد را منعکس می‌کند (لوکاس و میر، ۱۳۸۱: ۱۴۷). رشد جمعیت و در نتیجه جابه‌جایی انسان‌ها در گذشته در مقیاس بسیار کوچکتری انجام می‌شد که اثرات این جابه‌جایی‌ها بر ساختار اقتصادی، اجتماعی و جمعیتی مناطق مهاجرفرست و مهاجرپذیر چندان قابل توجه نبود اتفاقی مفید و طبیعی تلقی می‌شد. اما در حال حاضر مهاجرت در برخی از کشورها به عنوان یکی از مهمترین مسائل جمعیتی و معضلی اجتماعی لحاظ می‌شود (قاسمی‌اردهایی و همکاران، ۱۳۹۶: ۳۷۷). مهاجرت و به تبع آن چگونگی بازتوزیع جمعیت در یک کشور برای جهت دادن به جابجایی‌های جمعیتی و نیز هدایت جمعیت به سوی قطب‌های اقتصادی از عوامل اساسی است که سیاستگذاران اقتصادی - اجتماعی جامعه به آن توجه دارند. در زمینه بررسی‌ها و تحلیل‌های جمعیت‌شناسی نیز، تحقیق درباره تغییرات حاصل از مهاجرت هر منطقه بسیار ضروری است. امروزه مفهوم ساختار مهاجرت‌های داخلی بسیار مورد توجه است. برخی صاحب‌نظران معتقدند تغییر و ثبات جریان‌های مهاجرتی بین مبدأ و مقصد، همانند ساختار سنی و سایر پدیده‌های جمعیت‌شناسی دارای نظم و قانونمندی خاصی است. این جریانات نشان‌دهنده تصمیمات مهاجرتی تجمع‌یافته افراد و خانوارها است که درک این ساختارها در شناسایی الگوهای جدید بازتوزیع جمعیت می‌تواند مؤثر باشد (ویلسون^۱، ۱۹۸۷). براون و همکاران^۲ (۲۰۰۶) در بیان اهمیت مطالعه مهاجرت‌های داخلی بیان می‌کنند که با کاهش مداوم تغییرات فضایی-مکانی باروری و مرگ‌ومیر، مهاجرت‌های داخلی اهمیت فزاینده‌تری در بازتوزیع فضایی جمعیت‌های ملی خواهند یافت.

1. Wilson
2. Brown et al



کشور ایران با توجه به نتایج سرشماری‌های مختلف دارای میزان مهاجرت بالای است. براساس نتایج سرشماری، تعداد مهاجران جابجا شده در کشور طی دوره ۱۳۸۵-۱۳۷۵ حدود ۱۲ میلیون و ۱۴۸ هزار، در دوره ۹۰-۱۳۸۵ از حدود ۵/۵ میلیون نفر به ۴ میلیون و ۳۰۰ هزار نفر در دوره ۱۳۹۰-۹۵ کاهش یافته است (مرکز آمار ایران، ۹۵-۱۳۷۵). با توجه به واقعیت‌های آماری فوق و جابجایی جمعیتی که در سطح کشور اتفاق افتاده، دوره‌های زمانی ۱۳۸۵-۱۳۹۵ برای مطالعه حاضر انتخاب شدند. در این دو دوره زمانی، حجم مهاجرت کاهش یافته و توزیع فضایی مهاجرت در سطح کشور به شدت نامتعادل‌تر شده است. مهاجرت‌های بین‌استانی در دوره‌های مختلف سرشماری افزایش یافته به طوری که در دوره ۱۳۸۵-۱۳۹۰ به ۴۰ درصد و در دوره ۱۳۹۰-۱۳۹۵ به ۵۰ درصد رسیده است (همان منبع). افزایش مهاجرت و جابجایی جمعیت در استان‌ها و نتایج تحقیقات پیشین که بیانگر تغییر الگوهای جریان مهاجرت‌های داخلی به سمت افزایش مهاجرت‌های بین‌استانی، دال بر اهمیت مسأله شد و سبب گردیده تا به بررسی این موضوع براساس نتایج سرشماری سال‌های ۱۳۸۵ تا ۱۳۹۵ در سطح استان‌های کشور پرداخته شود. به طور کلی، در استان‌های مهاجرفرست به دلایل میزان بالای بیکاری، کمبود فرصت‌های شغلی و نابرابری‌های توسعه‌ای، می‌بایستی انتظار افزایش جریان مهاجرت‌های بین‌استانی در کشور داشت. شناخت مسیرهای مهاجرتی می‌تواند در شناخت نظام مهاجرتی کشور بسیار مفید و سودمند باشد. از طریق شناخت مسیرهای عمده مهاجرتی می‌توان نشان داد که مهاجران هر منطقه، جذب چه مناطقی شده‌اند، بعد فاصله و مسافت در مهاجرت بین‌استانی به چه صورتی است. همچنین، شاخص مقاصد اصلی مهاجرت‌ها نشان می‌دهد که بیشترین تمرکز نظام مهاجرتی در دوره مذکور به سوی کدام استان‌ها بوده است. هدف اصلی این مقاله، واکاوی تحولات روند، الگو و مسیرهای مهاجرت بین‌استانی کشور در دوره ۱۳۸۵-۱۳۹۵ و پاسخگویی به این پرسش‌ها است: بررسی روند مهاجرپذیری و مهاجرفرستی استان‌های کشور در دهه اخیر به چه

۱. از سرشماری سال ۱۳۸۵ به بعد فاصله بین دو سرشماری از ۱۰ سال به ۵ سال کاهش یافته است. به همین دلیل طول دوره مهاجرت نیز کاهش یافته است.



صورتی است؟؛ بررسی سطح و روند شاخص‌های شدت مهاجرت‌های بین‌استانی چگونه است؟؛ بررسی سطح و روند اثربخشی مهاجرت‌های بین‌استانی در بازتوزیع جمعیت به چه صورتی است؟؛ بررسی سطح و روند ساختار فاصله‌ای مهاجرت‌های بین‌استانی در دهه اخیر چگونه بوده؟ و اینکه مقصد و مسیر عمده مهاجرت‌های بین‌استانی در دهه اخیر به سمت کدام استان‌ها بوده است؟. به‌طور کلی با توجه به تغییراتی که در دهه‌های اخیر در نظام مهاجرت داخلی ایران اتفاق افتاده، مطالعه و تحلیل این تغییرات و تأثیراتی که بر الگوهای سکونتی کشور گذاشته و خواهد گذاشت، شناخت بهتری از پویایی جمعیت در کشور به‌دست خواهد آمد.

چارچوب نظری

در تحلیل و تبیین مهاجرت‌های داخلی، به‌دلیل ماهیت چندوجهی و چندرشته‌ای بودن آن، مدل‌ها و نظریه‌های متعددی مطرح شده که در این پژوهش چارچوب مفهومی برگرفته از ترکیبی از دیدگاه‌ها مانند دیدگاه راونشتاین، زیپف، نظریه انتقال تحرکی زلینسکی و نظریه مکان مرکزی است. در این دیدگاه‌ها به نقش موجود بودن امکانات و فرصت‌ها در مناطق برخوردار و توسعه‌یافته در جذب مهاجرین از دیگر مناطق، به نقش فاصله و طول مسیر در انتخاب مکان جهت مهاجرت، به حجم و شدت مهاجرت که تابع حجم و تعداد جمعیت مبدأ و مقصد و مسافت پرداخته شده است. یکی از رویکردهای غالب تبیین‌کننده مهاجرت رویکرد اقتصادی بوده که با عنوان "تئوری‌های جاذبه-دافعه"^۱ هم می‌شناسند. این رویکرد نظری در ابتدا در دیدگاه راونشتاین^۲، در قالب قوانین مهاجرت فرمول‌بندی و مطرح شده است (کاستلز و میلر^۳، ۲۰۰۳: ۲۲). از دیدگاه راونشتاین مهاجرین برای دستیابی به زندگی اقتصادی بهتر به‌طور عقلانی برانگیخته می‌شوند. مهاجر از منطقه با فرصت‌های کمتر به مناطق با فرصت‌های زیاد و در دسترس می‌رود. انتخاب مکان به‌وسیله فاصله انجام می‌پذیرد. زیرا مهاجران تمایل به مهاجرت به مکان‌های نزدیکتر دارند (اوبرای^۴، ۱۳۷۰: ۷۰). بر

1. Push-Pull Theories
2. Castles and Miller
3. Ravenstein
4. Oberai



اساس قانون فاصله و مهاجرت راونشتاین نرخ مهاجرت بین دو نقطه ارتباط معکوس با فاصله بین آنها دارد. با افزایش فاصله، حجم مهاجرت به شدت کاهش می‌یابد. مهاجرانی که مسافت طولانی طی می‌کنند، تمایل دارند ترجیحاً به یکی از مراکز بزرگ تجارت و صنعت بروند (تودارو^۱، ۱۳۶۷). راونشتاین از مهاجرت از روستا به شهرهای نزدیکتر و کوچکتر و سپس به شهرهای بزرگتر و قطب‌های صنعتی و خدماتی با عنوان مرحله‌ای بودن مهاجرت یاد می‌کند (زنجان، ۱۳۸۰: ۱۳۱).

زیف^۲ (۱۹۴۶) معتقد است مهاجرت از شهری به شهر دیگر رابطه مستقیمی با تعداد جمعیت آن دو شهر و رابطه معکوسی با فاصله آنها دارد. براساس نظریه وی، نقل مکان از نقطه‌ای به نقطه دیگر تابع فاصله‌ای است که آن دو نقطه را از هم جدا می‌کند و هر چه فاصله بین دو نقطه زیادتر، هزینه حمل و نقل، ارتباطات و غیره بیشتر و مبادله مهاجران کمتر است. هر چه مسافت و فاصله دو نقطه کمتر باشد، کوشش کمتری برای نقل مکان میان دو نقطه مفروض بیشتر است. وی حجم و شدت مهاجرت را تابع حجم و تعداد جمعیت مقصد و مسافت می‌داند (زنجان، ۱۳۸۰: ۱۳۳-۱۳۱). رونالد پرسا^۳، مهاجرت را جابجایی مکانی افراد و گروه‌ها می‌داند که تغییر طولانی محل اقامت معمولی فرد را به دنبال دارد. از دیدگاه وی در تحلیل حرکات مکانی جمعیت سه نکته را باید در نظر داشت: الف) فاصله مکانی بین دو نقطه؛ ب) فاصله زمانی؛ ج) دائمی یا طولانی بودن مدت اقامت در نقطه جدید و زمان انجام مهاجرت» (پرسا، ۱۹۸۰: ۹۵).

در نظریه انتقال تحرکی زلینسکی^۴ (۱۹۷۱) به تغییرات اساسی، منظم و پایدار در نوع، الگو و نیز شدت جابجایی‌های فضایی که برخی از این تغییرات عبارتند از: کارکرد، میزان، طول مدت، دوره، فاصله، مسیرهای مهاجرت، نوع مهاجران و نوع مبادی و مقاصد مهاجرت اشاره دارد. در تشریح عامل فاصله در مراحل انتقال تحرکی بیان می‌کند که در جوامع سنتی یعنی مرحله اول انتقال مهاجرت، تحرک مکانی به صورت خیلی کم و در مسافت‌های کوتاه صورت می‌گیرد. اما در جوامع پسامدرن و

1. Todaro
2. Zipf
3. Roland Pressat
4. Zelinsky



با افزایش سطح تحرکات اجتماعی، مهاجران در مسافت‌های بلندتری مهاجرت می‌کنند در این دوره مهاجرت‌های چرخشی در فاصله مکانی بلندتر و مهاجرت‌های بین‌المللی وسعت قابل توجهی پیدا می‌کند (زلینسکی، ۱۹۷۱). استافر^۱ (۱۹۴۰) به مسأله موانع مداخله‌گر به صورت مثبت و منفی می‌نگریست و نظریه فرصت‌های مداخله‌گر را مطرح کرد. استافر دریافت که تبیین مهاجرت، در رابطه با تعداد فرصت‌های قابل دسترسی در یک فاصله مشخص، عملی‌تر از طرح کلی مسافت است. در واقع این مسافت بین دو نقطه نیست که تبیین‌کننده مهاجرت بین آن دو نقطه است بلکه نکته اصلی در این است که در فاصله مشخص از مبدأ مهاجرت، چه فرصت‌های مطلوبی از هر نظر وجود دارد که سبب مهاجرت می‌شود، به نحوی که اگر این فرصت‌ها در راه بین مبدأ و مقصد مفروض قرار بگیرد، مهاجرت به مقصد مفروض با مانع برخورد می‌کند و از شدت آن کاسته می‌شود. در مجموع می‌توان گفت به نظر استافر میزان مهاجرت از یک منطقه به منطقه دیگر نه فقط با تعداد افراد در منطقه بلکه با تعداد موقعیت‌های هر یک از مناطق نیز بستگی دارد. بنابراین تنها نزدیکی اجتماع مبدأ به اجتماع مقصد، نمی‌تواند علت مهاجرت باشد. مسأله اصلی این است که چه فرصت‌ها و امکانات اضافی در اجتماعات مقصد و در نزدیکی مبدأ وجود دارد که موجب جریان مهاجرت میان دو نقطه مفروض می‌شود. در واقع استافر مفهوم فاصله را با تعمیم مفهوم موقعیت‌های مداخله‌گر و فاصله اجتماعی (نه مکانی) توسعه داد (فرجادی، ۱۳۹۲: ۳۶). گلیم و میلر (۱۹۹۴) معتقدند که تغییرات مهاجرت‌های بین منطقه‌ای ارتباط زیادی با توسعه و رشد اقتصادی منطقه دارد. آنها معتقدند که اینگونه مهاجرت‌ها واکنشی در برابر تغییر فعالیت‌ها و ویژگی‌های اقتصاد منطقه‌ای است.

نظریه مکان مرکزی مهاجرت را نتیجه تکامل فزاینده و پیوسته شبکه‌های در هم تنیده اقتصادی، تجاری و خدماتی مناطق مرکزی می‌داند، این مناطق از طریق جذب پیوسته منابع مادی و انسانی زمینه ایجاد فرصت‌های شغلی، درآمدزایی بیشتر را هم برای جمعیت بومی و هم برای جمعیت سایر نقاط فراهم می‌کنند، و از این طریق زمینه جذب جمعیت از سایر مناطق را فراهم می‌آورند. نظریه مرکز - پیرامون فریمن نیز مهاجرت ناشی از انتقال عوامل اصلی تولید از مناطق پیرامونی به سوی



مرکز می‌داند. که نتیجه آن فرار سرمایه‌های مادی و انسانی از پیرامون به مرکز است (پاپلی‌یزدی و رجبی سنجردی، ۱۳۸۶: ۲۰۴). در این نظریه‌ها عملکرد مکانی مهاجرتی مناطق با توجه به ساختارهای اقتصادی و جمعیتی تبیین شده است.

پیشینه تحقیق

نتایج مطالعه صادقی (۱۴۰۱) نشان می‌دهد در سطح فضایی، استان تهران و استان‌های اطراف، با افزایش (سود) خالص جمعیت ناشی از مهاجرت روبه‌رو هستند، در حالی‌که استان‌های غربی و جنوب‌شرقی ایران، با سطح پایین توسعه، زیان خالص (کاهش) جمعیت ناشی از مهاجرت را تجربه می‌کنند. ناپایداری جمعیتی که در میزان‌های بالای مهاجرتی معنا می‌یابد و متأثر از نابرابری توسعه‌ای در کشور است، برای مناطق مرزی کشور به‌ویژه در جنوب‌شرقی و غرب کشور بیشتر محسوس و قابل مشاهده است. در مقابل، مناطق مرکزی و شمالی کشور، میزان‌های بالای مهاجرتی را تجربه می‌کنند. شهبازین (۱۳۹۷)، در نتایج مطالعه خود اشاره می‌کند با وجود نوسانات در روند شاخص‌های مهاجرتی کشور طی دوره مورد بررسی، الگوی منظمی از توزیع فضایی شاخص‌های مهاجرتی را می‌توان در سطح کشور مشاهده کرد. شهرستان‌های مرزی دارای پایین‌ترین شدت مهاجرت و در نتیجه نرخ اثربخشی منفی بوده‌اند، در حالی‌که شهرستان‌های مرکزی کشور همواره روند مهاجرتی را تجربه کرده و نرخ اثربخشی مهاجرت در آن‌ها مثبت بوده است. بررسی تغییر الگوهای سکونتی جمعیت با استفاده از رابطه میزان خالص مهاجرت و تراکم جمعیت نیز نشان داد که مسیر مهاجرتی داخلی ایران جز در دوره ۱۳۹۰ - ۱۳۸۵، همواره از مناطق با تراکم جمعیتی پایین به سمت مناطق با تراکم جمعیتی بالا بوده است و تنها در این دوره مسیر مهاجرت از سمت مناطق پرتراکم به مناطق کم تراکم بوده است. نتیجه این روند مهاجرتی کشور افزایش نابرابری‌های منطقه‌ای و در نتیجه تشدید جریان‌های مهاجرتی در کشور بوده است.

صادقی و شکرانی (۱۳۹۵) در نتایج مطالعه خود نشان می‌دهند پایداری جمعیتی، بخشی از پایداری سیستم است که با پایداری در ابعاد اقتصادی، اجتماعی، فرهنگی و محیط‌زیستی، ارتباط



تنگاتنگی دارد. به بیان دیگر، یکی از بسترهای مهم و کلیدی شکل‌گیری مهاجرت‌های داخلی، نابرابری فضایی توسعه است. استان‌ها و شهرستان‌های کشور، سطوح متفاوتی از توسعه را تجربه می‌کنند و این عدم تعادل در بهره‌گیری از مواهب توسعه‌ای به حرکات و جابه‌جایی‌های ناموزون جمعیتی منجر شده است. بر اساس نتایج مطالعه مشفق (۱۳۸۹) سطوح و روند شاخص‌های شدت مهاجرت در سطح ملی و منطقه‌ای نشان می‌دهد که طی ۳۰ سال گذشته جمعیت کشور تا حدود زیادی متحرک‌تر شده است. اثربخشی مهاجرت‌های بین‌استانی در توزیع مجدد جمعیت در سطح ملی طی سه دهه مورد مطالعه به‌طور اساسی کاهش یافته است، یا به‌عبارتی اثر مهاجرت‌ها در تغییرات نظام سکونتی کشور کم‌تر شده است. میزان پیوستگی مهاجرتی بین‌استانی طی سه دهه گذشته در ایران افزایش یافته، که نشان‌دهنده گسترش امکانات ارتباطی و گسترش شعاع مهاجرت‌های بین‌استانی در سطح ملی است. یافته‌های مطالعه محمودیان و مشفق (۱۳۸۷)، نشان می‌دهد که طی سه دهه گذشته در حالی که نظام مهاجرت بین منطقه‌ای از پیوستگی مهاجرتی بیشتری برخوردار شده، تمرکزگرایی در نظام مهاجرتی به شدت کاهش یافته است. به‌علاوه نوعی الگوی نسبتاً پایدار از نظر شاخص‌های فاصله در نظام مهاجرتی مشاهده شد.

نتایج مطالعه بل و محی‌الدین^۱ (۲۰۰۹)، حاکی از اهمیت مهاجرت به‌عنوان مکانیزمی برای توزیع مجدد جمعیت، با میزان خالص مهاجرت بیش از ۱۰ درصد در تعدادی از کشورها است. مطالعه تومیتا و هیواشی^۲ (۲۰۰۶)، در مورد تأثیر حجم جمعیت مبدأ و جمعیت مقصد و فاصله جغرافیایی در جابه‌جایی‌های بین‌استانی در ژاپن نشان می‌دهد حجم جمعیت مقصد تأثیری مثبت و قوی در مهاجرت بین‌استانی داشته است. نتایج نشان می‌دهد مهاجرت مستقل از پارامتر فاصله است و استان‌های پرجمعیت نقاط جذب مهاجران هستند. براون و دیگران (۲۰۰۶) و بونی‌فازی و هاینز^۳ (۲۰۰۰) در نتایج مطالعه به اینکه مهاجرت‌های بین‌استانی بیشتر در فاصله‌های کوتاه نسبت به فواصل بلندتر ارجحیت یافته و اینکه در توزیع جمعیت اثربخش بوده‌اند. از نظر آنها مقدار بالای اثربخشی

1. Bell & Muhidin
2. Tomita & Hayashi
3. Boni Fazi and Heins



نشان‌دهنده آن است که نظام مهاجرتی نامتقارن است، بنابراین مهاجرت به‌عنوان یک مکانیسم مؤثر در بازتوزیع جمعیت عمل می‌کند، برعکس مقدار پایین شاخص نشان می‌دهد که جریان‌ات مهاجرتی بین‌استانی تقریباً دارای تعادل است و در نتیجه بازتوزیع جمعیتی کمی صورت می‌گیرد. همچنین ریس و همکاران^۱ (۲۰۰۰) بر نقش مهاجرت در بازتوزیع جمعیت اشاره دارند.

در بررسی مطالعات پیشین می‌توان گفت که تا اکنون مطالعات ارزشمند بسیاری در موضوع مهاجرت داخلی در کشور صورت گرفته است، اما عمده این مطالعات هر یک با رویکردی خاص خود به علل و عوامل، پیامدها و ویژگی‌های مهاجرت‌های داخلی تأکید داشته است. در ایران مطالعات اندکی که در آنها شاخص‌های مهاجرتی به‌صورت تکنیکی در جریان‌های مهاجرت داخلی مورد بررسی و مطالعه قرار گیرد، انجام شده است. روش‌های اندازه‌گیری مهاجرت داخلی در ایران به چند سنجه کلی مقایسه آمارهای خام، تحلیل الگوهای سنی و جنسی و میزان‌های مانند درون کوچی و برون کوچی و میزان خالص مهاجرت محدود مانده است و مطالعه روشی که مبنی بر شاخص‌های جدید مهاجرت داخلی باشد در ایران کمتر مورد توجه بوده است. مطالعه مشفق (۱۳۸۹) و شهبازین (۱۳۹۷) به‌طور مفصلی شاخص‌های جمعیتی را مورد بررسی و تحلیل قرار داده‌اند. در مطالعه مشفق همچون این مطالعه، استان‌های کشور مورد بررسی قرار گرفته اما دو دوره اخیر ۹۵-۱۳۸۵ را شامل نمی‌شود. در مطالعه شهبازین با وجود اینکه به بررسی دو دوره اخیر پرداخته اما سطح مورد تحلیل شهرستان‌های کشور بوده است. این مطالعه تلاش می‌کند تا به پر کردن خلأ موجود در سطح تحلیل استانی برای استان‌های کشور در دوره‌های ۹۵-۱۳۸۵ بپردازد.

روش تحقیق و داده‌ها

روش تحقیق، کمی از نوع توصیفی - تحلیلی مبتنی بر تحلیل ثانویه داده‌های مهاجرت سرشماری‌های سال‌های ۱۳۹۰ و ۱۳۹۵ است. سرشماری منبع اصلی اطلاعات و داده‌های مهاجرت است. واحد تحلیل ۳۱ استان کشور طی سرشماری‌های مذکور است. مهاجر، فردی است که در سرشماری ۱۳۹۰



و ۱۳۹۵ محل سکونت خود را در بین دو سرشماری به شهر یا آبادی دیگر تغییر داده است (قاسمی اردهایی و کردزنگنه، ۱۳۹۶: ۲۵۳). در جهت نیل به هدف اصلی مطالعه، از شاخص‌های مختلف مهاجرتی ذیل استفاده شده است.

(۱) شدت مهاجرت

سطح و اندازه کلی رخداد مهاجرت در یک مکان مشخص و در یک دوره زمانی مشخص را شدت مهاجرت می‌گویند (بل و همکاران^۱، ۲۰۰۲). در این پژوهش برای اندازه‌گیری شدت مهاجرت از شاخص شدت خام مهاجرت^۲ استفاده شده است.

- شدت خام مهاجرت

شدت خام مهاجرت، ساده‌ترین شاخص اندازه‌گیری مهاجرت است و مشابه میزان خام مولید و مرگ و میر است. جمعیت در معرض خطر^۳ (PAR) که برای محاسبه این شاخص لازم است، بستگی به نوع داده‌های مورد استفاده دارد، اگر داده‌های مورد استفاده، داده‌های ثبتي (رخدادی) باشند باید از جمعیت ابتدای سال استفاده کرد، اگر داده‌های سرشماری (انتقالی) باشد، باید از جمعیت میانه سال استفاده کرد. در این پژوهش از داده‌های سرشماری که در میانه سال گردآوری گردیده استفاده شده است، بنابراین از جمعیت میانه سال استفاده خواهد شد. محاسبه شدت خام مهاجرت با استفاده از این فرمول انجام می‌شود:

$$CMI = (M / P) * 100$$

که در اینجا M نشان‌دهنده خام مهاجرت است که از تفاضل واردشدگان و خارج‌شدگان به دست می‌آید و P جمعیت میانه و CMI شدت مهاجرت است (بل و همکاران، ۲۰۰۲).

-
1. Bell et al
 2. Crude Migration Intensity
 3. Population at Risk



۲) اثر مهاجرت

منظور از اثر مهاجرت عملکرد و اثر مهاجرت در ایجاد دگرگونی الگوهای سکونت و بازتوزیع جمعیت در یک منطقه جغرافیایی است. مهاجرت‌های داخلی عمده‌ترین عامل بازتوزیع جمعیت در هر کشوری است. برای ارزیابی اثر مهاجرت بر تغییرات الگوی‌های فضایی توزیع جمعیت و تغییرات الگوی نظام سکونتی از شاخص‌های متفاوتی استفاده می‌شود که در اینجا از شاخص نسبت اثربخشی مهاجرت (MER)^۱ استفاده شده است.

- نسبت اثربخشی مهاجرت (MER)

این شاخص که در تحلیل مهاجرت‌های داخلی استفاده می‌شود نشان‌دهنده تأثیر مهاجرت بر بازتوزیع جمعیت در داخل یک کشور در سطح استان یا شهرستان می‌باشد. محاسبه این شاخص از طریق خالص مهاجرت هر منطقه یا استان به مجموع کل وارد شدگان و خارج شدگان آن منطقه یا استان است و این فرمول نحوه اندازه‌گیری شاخص تأثیر مهاجرت را نشان می‌دهد:

$$MER = 100 \sum_i (D_i - O_i) / \sum_i (D_i + O_i)$$

D_i نشان دهنده کل وارد شدگان به منطقه i و O_i نشان دهنده کل خارج شدگان از منطقه i است. مقدار MER بین صفر تا ۱۰۰ در نوسان است. هر چقدر مقدار این شاخص بالاتر باشد، نشان‌دهنده تأثیر بیشتر مهاجرت در توزیع مجدد جمعیت است و مقادیر پایین شاخص، نشان‌دهنده آن است که مهاجرت نقش کمتری در بازتوزیع جمعیت داشته است (بل و همکاران، ۲۰۰۲؛ ریس و همکاران^۲، ۲۰۱۶).

1. Migration Effectiveness Index
2. Bell et al



۳) فاصله مهاجرتی و ویژگی‌های آن

مهاجرت در اصل نوعی حرکت مکانی بین دو نقطه جغرافیایی مبدأ و مقصد مهاجرت که همواره یک عامل کلیدی و مهم در تعیین حجم و میزان مهاجرت است. ایده کاهش مهاجرت با افزایش فاصله بین مبدأ و مقصد یکی از اجزاء اصلی مدل جاذبه است. اهمیت و نقش عامل فاصله در جریان‌های مهاجرتی یکی از اهداف اصلی این مطالعه است.

- شاخص‌های اندازه‌گیری فاصله مهاجرتی

در هر مطالعه مقایسه‌ای، فاصله‌ای که در حرکات مهاجرتی یک کشور اتفاق می‌افتد باید در نظر بگیریم، آنچه لازم است عبارت است از سنجه‌هایی برای خلاصه کردن اثرات فاصله در محدوده کل یک نظام مهاجرتی (بل و همکاران، ۲۰۰۲). در اینجا به برخی از این شاخص اشاره می‌شود.

الف) درصد مهاجرت‌ها در مسافت‌های کوتاه: درصدی از مهاجران بین‌استانی که به استان‌های همجوار و همسایه مهاجرت کرده‌اند.

ب) درصد مهاجران در مسافت‌های بلند: درصدی از مهاجران بین‌استانی که به استان‌های غیرهمجوار و غیرهمسایه و غیر از استان‌های کلان‌شهری مهاجرت کرده‌اند.

ج) درصد مهاجرت‌ها به استان‌های کلان‌شهری: منظور درصدی از مهاجران خارج شده از استان است، که وارد استان‌های کلان‌شهری اصفهان، خراسان رضوی، فارس، خوزستان به غیر از تهران شده‌اند.

د) درصد مهاجرت‌ها به پایتخت: نسبت مهاجران خارج شده از هر استان و وارد شده به پایتخت از کل مهاجرین هر استان در دهه‌ی مورد مطالعه.

۴) نسبت مهاجر به جمعیت سالانه

برای محاسبه این شاخص ابتدا تعداد مهاجران را به کل جمعیت میان‌دوره (جمعیت سرشماری اول + جمعیت سرشماری دوم تقسیم بر ۲) تقسیم و ضربدر ۱۰۰۰ می‌کنیم. اگر حاصل را بر طول دوره‌ی سرشماری (۵ یا ۱۰ سال) تقسیم کنیم نسبت مهاجر به جمعیت سالانه به دست می‌آید.



$$\text{نسبت مهاجر به جمعیت سالانه} = \frac{\text{کل مهاجران طی دوره}}{\text{جمعیت میان‌دوره}} \times 1000$$

۵) میزان مهاجرفرستی

نسبت همه افرادی که طی دوره‌ی زمانی مشخص منطقه‌ای خاص را ترک می‌کنند تقسیم بر کل جمعیت منطقه در میانه آن دوره ضربدر ۱۰۰۰ (زنجان، ۱۳۷۶: ۲۱۳).

$$\text{میزان مهاجرفرستی} = \frac{\text{تعداد کل مهاجران خارج شده طی دوره}}{\text{جمعیت میان‌دوره}} \times 1000$$

حاصل تقسیم بر طول دوره‌ی سرشماری ۵ یا ۱۰ سال میزان مهاجرفرستی سالانه به دست می‌آید.

۶) میزان مهاجرپذیری

نسبت همه افرادی که طی دوره‌ی زمانی مشخص به منطقه‌ای خاص وارد می‌شوند تقسیم بر کل جمعیت منطقه در میانه آن دوره ضربدر ۱۰۰۰. حاصل تقسیم بر طول دوره سرشماری ۵ یا ۱۰ سال مهاجرپذیری سالانه به دست می‌آید. (همان: ۲۱۴).

$$\text{میزان مهاجرپذیری} = \frac{\text{تعداد کل مهاجران وارد شده طی دوره}}{\text{جمعیت میان‌دوره}} \times 1000$$

۷) خالص مهاجرت

حاصل تفاضل افرادی که وارد منطقه مشخصی می‌شوند ((وارد شدگان) I) از تعداد افرادی که منطقه مذکور را طی همان دوره‌ی زمانی ترک می‌کنند ((خارج شدگان) E). $(I=E)$ خالص مهاجرت برابر با صفر، $(I>E)$ خالص مهاجرت مثبت و $(I<E)$ خالص مهاجرت منفی خواهد بود. حاصل خالص مهاجرت مثبت مهاجرپذیر بودن و منفی نشان‌دهنده‌ی مهاجرفرست بودن منطقه است.
مهاجرت به خارج - مهاجرت به داخل = خالص مهاجرت



۸) میزان خالص مهاجرت

تقسیم خالص مهاجرت بر جمعیت میان دوره، ضرب در ۱۰۰۰. ($I=E$) خالص مهاجرت برابر با صفر، ($I>E$) خالص مهاجرت مثبت و ($I<E$) خالص مهاجرت منفی خواهد بود. اگر حاصل آن را بر طول دوره‌ی سرشماری ۵ یا ۱۰ سال تقسیم کنیم میزان خالص مهاجرت سالانه به دست می‌آید.

$$\text{میزان خالص مهاجرت} = \frac{\text{مهاجران خارج شده} - \text{مهاجران وارد شده}}{\text{جمعیت میان دوره}} \times 1000$$

۹) میزان کل (ناخالص) مهاجرت

نسبت مجموع مهاجران وارد شده و خارج شده یک منطقه تقسیم بر تعداد کل جمعیت آن منطقه در میانه یک دوره‌ی زمانی معین ضرب در ۱۰۰۰. حاصل تقسیم بر طول دوره‌ی سرشماری ۵ یا ۱۰ سال میزان کل (ناخالص) مهاجرت سالانه به دست می‌آید.

$$\text{میزان کل (ناخالص) مهاجرت} = \frac{\text{مهاجران خارج شده} + \text{مهاجران وارد شده}}{\text{جمعیت میان دوره}} \times 1000$$

یافته‌ها

الف) روند تحولات حجم و نسبت مهاجرت‌های داخلی

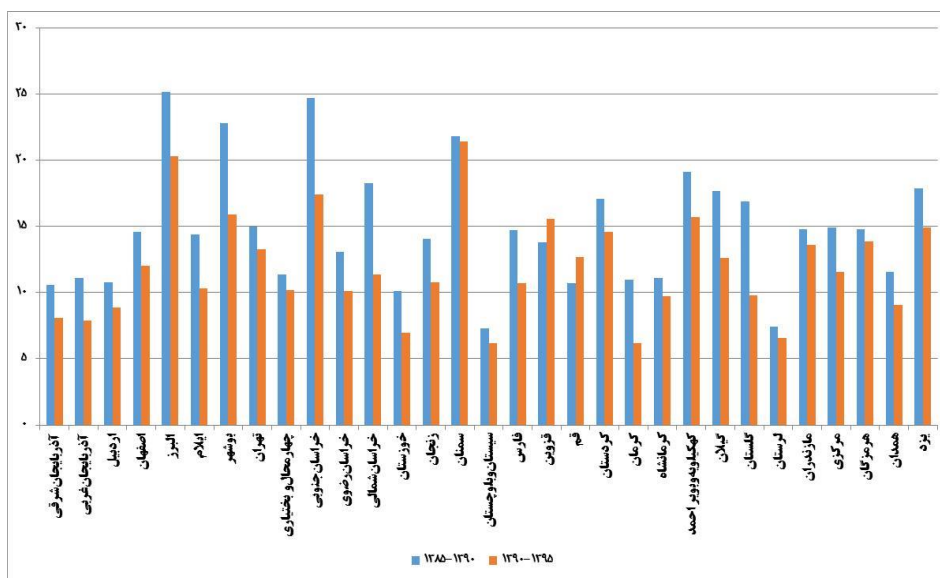
نسبت تعداد مهاجران وارد شده به کل جمعیت کشور برای کل کشور در دوره‌های ۱۳۸۵-۱۳۹۰ و ۱۳۹۰-۱۳۹۵ به ترتیب برابر ۱۴/۰ و ۱۲/۱ درصد بوده است. در دوره‌ی ۱۳۸۵-۱۳۹۰، بیشترین نسبت برای استان‌های البرز، خراسان جنوبی، بوشهر، کهگیلویه و بویراحمد و خراسان شمالی بوده و کمترین نسبت برای استان‌های سیستان و بلوچستان، لرستان، خوزستان، آذربایجان شرقی و قم بوده است. در



دوره‌ی ۱۳۹۰-۱۳۹۵، بیشترین نسبت برای استان‌های سمنان، البرز، خراسان جنوبی، بوشهر، کهگیلویه و بویراحمد و قزوین بوده و کمترین نسبت برای استان‌های سیستان و بلوچستان، کرمان، لرستان، خوزستان، آذربایجان غربی و آذربایجان شرقی بوده است. روند نسبت مهاجر به جمعیت در دوره‌ی ۱۳۹۰-۱۳۹۵ نسبت به دوره‌ی ۱۳۸۵-۱۳۹۵ برای استان سمنان، ثابت، برای استان‌های قم و قزوین افزایشی و در سایر استان‌ها کاهشی بوده است (نمودار ۱).

نمودار ۱: نسبت مهاجر به جمعیت به صورت سالانه برای استان‌های کشور، ۱۳۸۵-۱۳۹۵

Chart 1: Annual Migrants to Population Ratio for Provinces of the Country, 2006-2016



منبع: محاسبات نگارنده بر اساس نتایج سرشماری سال ۱۳۹۰ و ۱۳۹۵.

* روش محاسبه: تعداد مهاجران تقسیم بر کل جمعیت میان‌دوره، ضربدر ۱۰۰۰، تقسیم بر طول دوره‌ی سرشماری.



در دوره ۱۳۹۰-۱۳۸۵، بالاترین میزان مهاجرپذیری برای البرز، سمنان، بوشهر، یزد و خراسان جنوبی، و کمترین برای سیستان و بلوچستان، آذربایجان غربی، چهارمحال و بختیاری، خوزستان و فارس بوده است. در این دوره، بالاترین میزان مهاجرفرستی برای استان‌های البرز، سمنان، قم و کرمانشاه، و کمترین برای استان کرمان است. در این دوره، بر اساس حجم مهاجرتی، استان‌های لرستان، کرمانشاه، چهارمحال و بختیاری و اردبیل قطب‌های اصلی مهاجرفرستی، و در مقابل استان‌های البرز، سمنان، بوشهر، خراسان جنوبی و یزد قطب‌های اصلی مهاجرپذیری کشور بوده‌اند. استان تهران در دوره ۱۳۹۰-۱۳۸۵ مهاجرفرست شده است. از دلایل این وضعیت در دوره اخیر برای استان تهران، می‌توان به تقسیمات استانی و تفکیک استان البرز و روانه شدن بخش قابل توجهی از مهاجران داخلی به سمت این استان اشاره داشت. در دوره ۱۳۹۵-۱۳۹۰ مجدداً به استانی مهاجرپذیر تبدیل شده است.

در دوره ۱۳۹۵-۱۳۹۰، بالاترین میزان مهاجرپذیری سالانه برای استان‌های البرز، سمنان، قم، یزد، بوشهر، تهران، خراسان جنوبی و هرمزگان و کمترین برای استان‌های آذربایجان غربی، خوزستان، سیستان و بلوچستان و کرمان بوده است. در این دوره بالاترین میزان مهاجرفرستی برای استان‌های خراسان جنوبی، خراسان شمالی، لرستان، البرز، ایلام، چهارمحال و بختیاری، کرمانشاه، کهگیلویه و بویراحمد و همدان و کمترین برای استان‌های آذربایجان غربی، خراسان جنوبی و کرمان بوده است. در این دوره، بر اساس حجم مهاجرتی، استان‌های لرستان، ایلام، چهارمحال و بختیاری، خراسان شمالی، خوزستان، کرمانشاه، کهگیلویه و بویراحمد و همدان قطب‌های اصلی مهاجرفرستی، و در مقابل استان‌های البرز، سمنان، قم و یزد قطب‌های اصلی مهاجرپذیری کشور بوده‌اند. بر اساس اطلاعات جدول ۱ و به‌عنوان یک یافته کلیدی، طی دوره ۱۳۹۵-۱۳۸۵ همواره استان‌های اردبیل، ایلام، چهارمحال و بختیاری، خوزستان، سیستان و بلوچستان، کردستان، کرمانشاه، کهگیلویه و بویراحمد، لرستان و همدان مهاجرفرست، و استان‌های البرز، بوشهر، سمنان، قم، هرمزگان و یزد مهاجرپذیر بوده‌اند. مابقی استان‌ها به‌صورت متناوب در دوره‌ای مهاجرپذیر و در دوره‌ای مهاجرفرست و یا روند ثابتی داشته‌اند.



جدول ۱: میزان‌های مهاجرت‌پذیری و مهاجرت‌فرستی استان‌های کشور طی دوره‌های زمانی ۱۳۸۵-۱۳۹۵

Table 1: Immigration and Emigration Rates of the Country's Provinces During the Periods of 2006-2016

استان	۱۳۸۵-۱۳۹۰		۱۳۹۰-۱۳۹۵		میزان مهاجران وارد شده از استاهای دیگر	میزان مهاجران خارج شده به استان‌های دیگر	میزان مهاجران وارد شده از استاهای دیگر	میزان مهاجران خارج شده به استان‌های دیگر
	میزان مهاجران وارد شده از استاهای دیگر	میزان مهاجران خارج شده به استان‌های دیگر	میزان مهاجران وارد شده از استاهای دیگر	میزان مهاجران خارج شده به استان‌های دیگر				
آذربایجان شرقی	۶۵۰۷۹	۷۲۵۰۹	۴	۴	۴۸۹۰۸	۴	۶۷۹۶۸	۳
آذربایجان غربی	۳۸۲۷۶	۵۲۲۶۶	۳	۴	۳۴۸۰۹	۳	۴۸۳۰۹	۲
اردبیل	۲۶۳۹۱	۴۰۲۷۵	۴	۷	۲۴۳۸۴	۴	۴۴۶۲۵	۴
اصفهان	۱۴۰۴۹۵	۹۳۶۳۱	۶	۴	۱۲۷۹۰۳	۶	۱۰۳۱۴۰	۵
البرز	۱۹۲۷۷۰	۹۸۸۴۰	۱۷	۹	۲۰۷۶۶۹	۱۷	۱۰۳۴۳۷	۱۶
ایلام	۱۵۹۶۲	۱۸۷۰۰	۶	۷	۱۱۷۹۵	۶	۲۳۰۶۶	۴
بوشهر	۵۲۲۵۳	۲۷۶۶۱	۱۱	۶	۴۳۷۰۵	۱۱	۳۰۸۸۵	۸
تهران	۳۸۴۰۳۵	۴۰۴۹۰۸	۶	۶	۵۱۶۹۲۲	۶	۳۵۰۶۳۲	۸
چهارمحال و بختیاری	۱۵۰۹۶	۳۱۸۳۶	۳	۷	۱۷۵۷۷	۳	۳۸۸۴۴	۴
خراسان جنوبی	۳۱۳۶۴	۱۷۷۰۲	۱۰	۵	۲۸۷۸۷	۱۰	۳۱۲۶۰	۸
خراسان رضوی	۱۱۰۳۶۶	۱۱۶۱۱۷	۴	۴	۱۱۲۰۲۷	۴	۱۰۷۷۸۶	۴
خراسان شمالی	۳۰۰۶۸	۳۰۵۹۷	۷	۷	۲۱۵۴۸	۷	۳۷۰۱۱	۵
خوزستان	۶۱۰۹۲	۱۱۵۶۳۲	۳	۵	۵۳۶۳۲	۳	۱۳۵۴۹۱	۲
زنجان	۳۰۴۶۸	۲۷۱۷۵	۶	۵	۲۳۹۶۰	۶	۳۰۴۹۳	۵
سمنان	۴۲۰۰۶	۲۳۴۹۰	۱۴	۸	۵۳۲۶۸	۱۴	۲۲۶۲۲	۱۶
سیستان و بلوچستان	۲۷۲۶۷	۶۱۰۱۰	۲	۵	۲۷۳۰۱	۲	۵۹۶۲۷	۲
فارس	۱۷۳۷۶	۹۹۶۱۷	۳	۴	۷۲۷۴۵	۳	۹۲۹۳۴	۳
قزوین	۳۱۸۰۲	۳۸۴۰۳	۵	۷	۳۶۰۱۰	۵	۳۴۹۱۸	۶
قم	۴۶۱۸۵	۴۱۳۴۵	۸	۸	۶۳۸۶۱	۸	۴۱۶۰۸	۱۰
کردستان	۳۷۰۵۳	۴۷۴۴۰	۵	۶	۳۷۷۸۹	۵	۴۹۶۱۸	۵
کرمان	۳۸۰۲۷	۴۴۴۰۸	۳	۳	۲۶۴۷۷	۳	۴۸۲۱۷	۲
کرمانشاه	۳۹۲۶۲	۷۷۹۵۰	۴	۸	۴۲۶۲۵	۴	۷۷۵۵۳	۴
کهگیلویه و بویراحمد	۱۲۹۹۹	۱۷۳۵۶	۴	۵	۱۳۹۳۰	۴	۲۶۱۲۳	۴
گلستان	۵۱۳۰۸	۳۷۵۸۶	۶	۴	۳۳۶۹۹	۶	۵۱۸۴۸	۴
گیلان	۸۶۷۰۵	۵۶۷۰۲	۷	۵	۷۴۸۹۱	۷	۶۱۵۵۵	۶
لرستان	۲۵۳۹۶	۶۱۳۶۴	۳	۷	۲۷۳۵۰	۳	۹۱۴۷۲	۳
مازندران	۷۹۶۱۱	۵۴۲۳۲	۵	۴	۶۹۷۱۴	۵	۵۹۰۶۳	۴
مرکزی	۵۱۷۱۲	۴۴۰۲۸	۷	۶	۴۴۵۷۰	۷	۵۰۱۲۶	۶
هرمزگان	۵۲۰۸۵	۴۳۸۳۱	۷	۶	۶۵۵۹۹	۷	۴۷۵۵۲	۸
همدان	۴۵۹۸۹	۶۴۴۳۳	۵	۷	۳۹۲۱۸	۵	۷۱۶۳۶	۴
یزد	۵۱۰۳۹	۲۴۸۰۴	۱۰	۵	۶۰۲۸۱	۱۰	۲۳۵۳۵	۱۱

منبع: محاسبات نگارنده بر اساس نتایج سرشماری سال ۱۳۹۰ و ۱۳۹۵.



ب) بررسی الگوهای مهاجرپذیری و مهاجرفرستی

با توجه به جریان تبادلاتی مهاجرتی (مهاجرپذیری و مهاجرفرستی) استان‌ها برای انجام دقیق تحلیل تطبیقی از شاخص دیگری با عنوان «نسبت مهاجرپذیری به مهاجرفرستی» استفاده شده است. نسبت ۱ به معنای برابری حجم مهاجرپذیری و مهاجرفرستی، بیشتر از ۱ به معنای بیشتر بودن نسبت مهاجرپذیری و نسبت کمتر از ۱ به معنای بیشتر بودن نسبت مهاجرفرستی است. فاصله و تفاوت از رقم ۱ در حقیقت شدت میزان مهاجرپذیری یا مهاجرفرستی را نشان می‌دهد. این شاخص و سایر شاخص‌های مهاجرتی منتخب برای استان‌های کشور طی دوره ۱۳۹۵-۱۳۸۵ محاسبه و در جدول شماره ۳ گزارش شده است.

نسبت مهاجرپذیری به مهاجرفرستی در دوره ۱۳۹۰-۱۳۸۵، به ترتیب بالاترین برای استان‌های یزد، البرز، بوشهر، خراسان جنوبی، سمنان، اصفهان، مازندران و گیلان و در مقابل، به ترتیب استان‌های لرستان، سیستان و بلوچستان، چهارمحال و بختیاری، خوزستان و کرمانشاه کمترین مقدار را داشته‌اند. استان تهران در دهه اخیر بالاترین تبادلات مهاجرتی را با همه استان‌های کشور داشته و بالاترین سهم واردشدگان و خارج‌شدگان مربوط به این استان بوده است. در نهایت، در دوره ۱۳۹۵-۱۳۹۰ بالاترین رقم نسبت مهاجرپذیری به مهاجرفرستی به ترتیب از آن استان‌های سمنان، یزد، البرز، قم و تهران کمترین برای استان‌های لرستان، خوزستان، چهارمحال و بختیاری، ایلام، همدان، کرمانشاه، کهگیلویه و بویراحمد، اردبیل، سیستان و بلوچستان، و کرمان بوده است. به عبارت دیگر، پنج استان اول مهاجرپذیرترین، و استان‌های اخیر مهاجرفرست‌ترین استان‌های کشور در دوره ۱۳۹۵-۱۳۹۰ بوده‌اند. در دوره ۱۳۹۲-۱۳۸۵ و ۱۳۹۵-۱۳۹۰ به ترتیب ۱۳ و ۱۲ استان کشور مهاجرپذیر و رقم خالص مهاجرت در آنها مثبت بوده است. در رتبه‌بندی استان‌های کشور در دوره ۱۳۹۰-۱۳۸۵ برحسب میزان خالص مهاجرت سالانه، استان‌های البرز، سمنان، بوشهر و یزد به ترتیب با میزان خالص مهاجرت سالانه ۸/۴، ۶/۱، ۵/۱ و ۵/۱ در هزار در رتبه‌های اول تا چهارم بوده‌اند. میزان مهاجرپذیری سالانه این استان‌ها به ترتیب ۱۷، ۱۴، ۱۱ و ۱۰ در هزار، بوده است. استان‌های قم و زنجان به ترتیب با میزان خالص مهاجرت سالانه ۰/۹ و ۰/۷ در هزار در رتبه‌های آخر که میزان مهاجرپذیری آنها به ترتیب ۸



و ۶ در هزار بوده است. در رتبه‌بندی استان‌های مهاجرفرست کشور برحسب میزان خالص مهاجرت، ۱۸ استان کشور مهاجرفرست و رقم خالص مهاجرت سالانه در آنها منفی است. میزان خالص مهاجرت سالانه در استان‌های مهاجرفرست، لرستان، کرمانشاه و چهارمحال و بختیاری به ترتیب (۴/۱-)، (۴/۰-)، (۳/۸-) در هزار که میزان مهاجرفرستی سالانه در این استان‌ها به ترتیب (۷، ۸، ۷) است. استان‌های تهران (۰/۳-)، خراسان رضوی (۲/۰-)، خراسان شمالی (۰/۱-) و کرمان (۰/۵-) در هزار، از لحاظ میزان خالص مهاجرت سالانه در رتبه‌های آخر استان‌های مهاجرفرست قرار دارند. میزان مهاجرفرستی سالانه در استان‌های مذکور به ترتیب ۶، ۴، ۷ و ۳ در هزار است.

در رتبه‌بندی استان‌های کشور در دوره ۱۳۹۵-۱۳۹۰ برحسب میزان خالص مهاجرت سالانه، استان‌های سمنان، البرز، یزد و قم به ترتیب با میزان مهاجرپذیری سالانه ۱۶، ۱۶، ۱۱ و ۱۰ در هزار، در رتبه‌های اول تا سوم بوده‌اند. میزان خالص مهاجرت سالانه در این استان‌ها به ترتیب ۲/۹، ۸/۱، ۶/۶ و ۳/۶ در هزار بوده است. استان‌های قزوین و خراسان رضوی با میزان مهاجرپذیری به ترتیب ۶ و ۴ در هزار و میزان خالص مهاجرت سالانه به ترتیب با ۲/۰ و ۱/۰ در هزار در رتبه‌های آخر قرار دارند. در رتبه‌بندی استان‌های مهاجرفرست کشور برحسب میزان خالص مهاجرت، ۱۹ استان کشور مهاجرفرست و رقم خالص مهاجرت سالانه در آنها منفی است. میزان خالص مهاجرت سالانه در استان‌های مهاجرفرست، لرستان، چهارمحال و بختیاری، ایلام و همدان و به ترتیب (۷/۳-)، (۴/۶-)، (۴/۰-) و (۳/۷-) در هزار که میزان مهاجرفرستی سالانه در این استان‌ها به ترتیب (۱۰، ۸، ۸ و ۸) است. استان‌های مرکزی و خراسان جنوبی با میزان مهاجرفرستی به ترتیب ۷ و ۹ در هزار و میزان خالص مهاجرت سالانه به ترتیب با ۸/۰- و ۷/۰ در هزار در رتبه‌های آخر قرار دارند (جدول شماره ۳). مهاجرپذیری و مهاجرفرستی استان‌ها به دلیل سطح توسعه‌یافتگی آنها بوده است. همان‌طور که در شکل ۱ مشاهده می‌شود استان‌های توسعه‌یافته‌تر مهاجرپذیر و استان‌های کمتر توسعه‌یافته، مهاجرفرست بوده‌اند که نتایج مطالعه صادقی (۱۴۰۱: ۶۱) و صادقی و شکرانی (۱۳۹۵: ۲۵۰) تأیید می‌کنند.

شکل ۱: سطح توسعه یافتگی استان‌های ایران، ۱۳۹۰

Figure 1: Level of Development Level of Iranian Provinces, 2011



منبع: تهیه شده بر اساس نتایج مطالعه عبدالله‌زاده و شریف‌زاده، ۱۳۹۱: ۵۵.



جدول ۲: رتبه‌بندی استان‌های مهاجرفرست و مهاجرپذیر بر حسب میزان خالص مهاجرت سالانه طی

دوره‌های زمانی ۱۳۸۵-۱۳۹۵

Table 2: Ranking of Migrant-Sending and Migrant-Receiving Provinces by Annual Net Migration During the Periods of 2006-2016

۱۳۸۵-۱۳۹۰										
استان‌های مهاجرپذیر					استان‌های مهاجرفرست					
رتبه	استان	خالص مهاجرت سالانه (در هزار)	میزان خالص مهاجرت سالانه (در هزار)	میزان کل مهاجرت سالانه (در هزار)	نسبت مهاجرپذیری به مهاجرفرستی	رتبه	استان	خالص مهاجرت سالانه (در هزار)	میزان خالص مهاجرت سالانه (در هزار)	میزان کل مهاجرت سالانه (در هزار)
۱	لرستان	-۷۱۹۴	-۴/۱	۱۰/۰	۰/۴	۱	البرز	۱۸۷۸۶	۸/۴	۲۶/۰
۲	کرمانشاه	-۷۷۳۸	-۴/۰	۱۲/۳	۰/۵	۲	سمنان	۳۷۰۳	۶/۱	۲۱/۵
۳	چهارمحال و بختیاری	-۳۳۴۸	-۳/۸	۱۰/۷	۰/۵	۳	بوشهر	۴۹۱۸	۵/۱	۱۶/۷
۴	سیستان و بلوچستان	-۶۷۴۹	-۲/۷	۷/۱	۰/۴	۴	یزد	۵۲۴۷	۵/۱	۱۴/۷
۵	خوزستان	-۱۰۹۰۸	-۲/۵	۸/۰	۰/۵	۵	خراسان جنوبی	۲۷۳۲	۴/۲	۱۵/۱
۶	اردبیل	-۲۷۷۷	-۲/۲	۱۰/۸	۰/۷	۶	گیلان	۶۰۰۱	۲/۵	۱۱/۷
۷	همدان	-۳۶۸۷	-۲/۱	۱۲/۸	۰/۷	۷	اصفهان	۹۳۷۳	۲/۰	۹/۹
۸	کردستان	-۲۰۷۷	-۱/۴	۱۱/۵	۰/۸	۸	مازندران	۵۰۷۶	۱/۷	۸/۹
۹	کهگیلویه و بویراحمد	-۸۷۱	-۱/۳	۹/۴	۰/۷	۹	گلستان	۲۷۴۴	۱/۶	۱۰/۵
۱۰	فارس	-۵۱۶۸	-۱/۲	۷/۸	۰/۷	۱۰	مرکزی	۱۵۳۷	۱/۱	۱۳/۸
۱۱	قزوین	-۱۳۲۰	-۱/۱	۱۲/۰	۰/۸	۱۱	هرمزگان	۱۶۵۱	۱/۱	۱۲/۹
۱۲	ایلام	-۵۴۸	-۱/۰	۱۲/۶	۰/۹	۱۲	قم	۹۶۸	۰/۹	۱۵/۹
۱۳	آذربایجان غربی	-۲۷۹۸	-۰/۹	۶/۱	۰/۷	۱۳	زنجان	۶۵۹	۰/۷	۱۱/۶
۱۴	آذربایجان شرقی	-۱۴۸۶	-۰/۴	۷/۵	۰/۹					
۱۵	تهران	-۴۱۷۷	-۰/۳	۱۲/۳	۰/۹					
۱۶	خراسان رضوی	-۱۱۵۰	-۰/۲	۷/۸	۱/۰					
۱۷	خراسان شمالی	-۱۰۶	-۰/۱	۱۴/۵	۱/۰					
۱۸	کرمان	-۱۲۷۶	-۰/۵	۵/۹	۰/۹					
۱۳۹۰-۱۳۹۵										
۱	لرستان	-۱۲۸۲۴	-۷/۳	۱۳/۵	۰/۳	۱	سمنان	۶۱۲۹	۹/۲	۲۲/۸
۲	چهارمحال و بختیاری	-۴۲۵۳	-۴/۶	۱۲/۲	۰/۵	۲	البرز	۲۰۸۴۶	۸/۱	۲۴/۳
۳	ایلام	-۲۲۵۴	-۴/۰	۱۲/۳	۰/۵	۳	یزد	۷۳۴۹	۶/۶	۱۵/۲
۴	همدان	-۶۴۸۴	-۳/۷	۱۲/۷	۰/۵	۴	قم	۴۴۵۱	۳/۶	۱۷/۳
۵	خراسان شمالی	-۳۰۹۳	-۳/۶	۱۳/۵	۰/۶	۵	تهران	۳۳۲۵۸	۲/۶	۱۳/۶
۶	کرمانشاه	-۶۹۸۶	-۳/۶	۱۲/۳	۰/۵	۶	بوشهر	۲۵۶۴	۲/۳	۱۳/۶
۷	کهگیلویه و بویراحمد	-۲۴۳۹	-۳/۶	۱۱/۷	۰/۵	۷	هرمزگان	۳۶۰۹	۲/۲	۱۳/۵



۱۳۸۵-۱۳۹۰											
استان‌های مهاجرپذیر					استان‌های مهاجرفرست						
ردیف	استان	مهاجرت خالص سالانه (در هزار)	مهاجرت خالص سالانه (در هزار)	میان کل مهاجرت به مهاجرفرستی	نسبت مهاجرپذیری به مهاجرفرستی	استان	مهاجرت خالص سالانه (در هزار)	مهاجرت خالص سالانه (در هزار)	میان کل مهاجرت به مهاجرفرستی	نسبت مهاجرپذیری به مهاجرفرستی	
۸	خوزستان	-۱۶۳۷۲	-۳/۵	۸/۲	۰/۴	۸	گیلان	۲۶۶۷	۱/۱	۱۰/۹	۱/۲
۹	اردبیل	-۴۰۴۸	-۳/۲	۱۱/۰	۰/۵	۹	اصفهان	۴۹۵۳	۱/۰	۹/۲	۱/۲
۱۰	سیستان و بلوچستان	-۶۴۶۵	-۲/۴	۶/۵	۰/۵	۱۰	مازندران	۲۱۳۰	۰/۷	۸/۱	۱/۲
۱۱	گلستان	-۳۳۳۰	-۲/۰	۹/۴	۰/۶	۱۱	قزوین	۲۱۸	۰/۲	۱۱/۵	۱/۰
۱۲	کردستان	-۲۳۶۶	-۱/۵	۱۱/۳	۰/۸	۱۲	خراسان رضوی	۸۴۸	۰/۱	۷/۱	۱/۰
۱۳	کرمان	-۴۳۴۸	-۱/۴	۴/۹	۰/۵						
۱۴	زنجان	-۱۳۰۷	-۱/۳	۱۰/۵	۰/۸						
۱۵	آذربایجان شرقی	-۳۸۱۲	-۱/۰	۶/۱	۰/۷						
۱۶	فارس	-۴۰۳۸	-۰/۹	۷/۰	۰/۸						
۱۷	آذربایجان غربی	-۲۷۰۰	-۰/۹	۵/۲	۰/۷						
۱۸	مرکزی	-۱۱۱۱	-۰/۸	۱۳/۳	۰/۹						
۱۹	خراسان جنوبی	-۴۹۵	-۰/۷	۱۶/۸	۰/۹						

منبع: محاسبات نگارنده بر اساس نتایج سرشماری سال ۱۳۹۰ و ۱۳۹۵

ج) تحولات شاخص خالص شدت و میزان اثربخشی مهاجرت‌های بین‌استانی طی دوره زمانی ۱۳۸۵-۱۳۹۵

در جدول ۳ و نمودار ۲، میزان خالص شدت مهاجرت بین‌استانی طی دوره ۱۳۸۵ تا ۱۳۹۵ محاسبه شده است. همچنان که قبلاً اشاره شد، شدت خالص مهاجرت، سطح و حجم کلی رخداد مهاجرت را در یک استان و منطقه و در یک دوره زمانی مشخص و خاص نشان می‌دهد، با نگاهی طولی به تغییرات روند شاخص شدت مهاجرت بین‌استانی طی دوره ۱۳۸۵-۱۳۹۵، سه الگوی مهاجرتی قابل تشخیص است.

الگوی اول: استان‌هایی که همواره موازنه مثبت مهاجرتی داشته‌اند. برخی از استان‌ها طی دوره‌های ۱۳۸۵-۱۳۹۵ در عین اوج و حضیض‌هایی که در نرخ مهاجرپذیری تجربه کرده‌اند، همواره موازنه مهاجرتی مثبت داشته‌اند، و به‌عنوان نقاط جذب مهاجران بین‌استانی در سطح ملی عمل کرده‌اند،



این نقاط به ترتیب اهمیت عبارتند از: استان‌های اصفهان، البرز، بوشهر، سمنان، قم، گیلان، مازندران، هرمزگان و یزد.

الگوی دوم: استان‌هایی که همواره موازنه مهاجرتی منفی داشته‌اند. دسته دیگری از استان‌های کشور همواره موازنه مهاجرتی آنها منفی بوده و به‌عنوان مراکز عمده مهاجرفرستی عمل کرده‌اند: این استان‌ها عبارتند از: آذربایجان شرقی، آذربایجان غربی، اردبیل، ایلام، چهارمحال و بختیاری، خراسان شمالی، خوزستان، سیستان و بلوچستان، فارس، کردستان، کرمان، کرمانشاه، کهگیلویه و بویراحمد، لرستان و همدان.

الگوی سوم: دسته سوم استان‌هایی که موازنه مهاجرتی نامنظم و متغیر داشته‌اند. این استان‌ها دارای روند مشخصی از حالت مهاجرپذیری یا مهاجرفرستی طی دهه مذکور و دهه‌های گذشته نبوده‌اند و نمی‌توان نظم خاصی برای تغییرات زمانی آنها متصور شد، برخی از این استان‌ها عبارتند از: تهران، خراسان جنوبی، خراسان رضوی، زنجان، قزوین، گلستان مرکزی.

به‌طور کلی می‌توان نتیجه‌گیری کرد که شدت و حجم جابه‌جایی‌های مهاجرتی در استان‌های کشور در دوره گذشته نسبتاً بالا و رو به افزایش بوده، یا به‌عبارتی جمعیت کشور در سطح ملی متحرک‌تر شده است و به‌طور مسلم این جابه‌جایی‌ها منجر به تغییراتی اساسی در الگوهای توزیع مکانی و فضایی جمعیت در سطح کشور شده‌اند که در مباحث بعدی به برخی از آنها اشاره خواهد شد. به‌علاوه استان‌هایی که بیشترین سطح توسعه یافتگی را دارند به‌عنوان نقاط جذب مهاجران عمل کرده‌اند و استان‌های کمتر توسعه‌یافته به‌عنوان نقاط دفع مهاجران عمل کرده‌اند، قابلیت جذب و دفع مهاجرتی استان‌ها تابع مکانسیم‌های اقتصادی و جمعیتی آنها بوده است (جدول ۳ و نمودار ۲).

در جدول شماره ۳، تحولات شاخص تأثیر مهاجرت در بازتوزیع فضایی جمعیت به تفکیک استان‌های مختلف کشور طی دو دوره سرشماری بررسی شده است. یافته‌های این جدول نشان می‌دهد که مهاجرت در استان‌های نیمه‌غربی، جنوب شرقی و مرکزی کشور میزان اثربخشی بیشتری در بازتوزیع فضایی جمعیت داشته، در حالی که مهاجرت در استان‌های نیمه شرقی میزان اثربخشی کمتری بر بازتوزیع فضایی جمعیت داشته است (خراسان رضوی و شمالی در دوره ۱۳۹۰-۱۳۸۵ و



خراسان رضوی و جنوبی در دوره ۱۳۹۵-۱۳۹۰). نتایج برآورد مقادیر این شاخص در دهه گذشته نشان می‌دهد که مهاجرت اثر غیرقابل انکاری بر بازتوزیع فضایی جمعیت در کشور داشته است. دامنه تغییرات شاخص تأثیر مهاجرت در سطح استان‌ها از ۴۱ درصد (بیشترین میزان تأثیر مهاجرتی) در دوره ۱۳۸۵-۱۳۹۰ به ۵۴ درصد در دوره ۱۳۹۵-۱۳۹۰ رسیده است، که نشان می‌دهد نظام توزیع جمعیت با روندی ملایم نامتقارن‌تر و نامتوازن‌تر شده و اثر مهاجرت‌های بین‌استانی در بازتوزیع جمعیت تا حدودی افزایش یافته است. از نظر تفاوت‌های بین‌استانی در زمینه میزان اثربخشی مهاجرتی می‌توان گفت در دوره ۱۳۸۵-۱۳۹۰، استان‌های لرستان (۴۱ واحد)، سیستان و بلوچستان (۳۸ واحد)، چهارمحال و بختیاری (۳۶ واحد) منفی بالا و یزد (۳۵ واحد) مثبت بالا اثر قابل ملاحظه‌ای در بازتوزیع جمعیت کشور داشته‌اند. استان‌های خراسان شمالی (۱ واحد)، تهران (۳ واحد)، آذربایجان شرقی (۵ واحد) و قم (۶ واحد) تأثیر کمتری را در بازتوزیع جمعیتی در سطح ملی داشته‌اند. در دوره ۱۳۹۵-۱۳۹۰، استان‌های لرستان (۵۴ واحد) و خوزستان (۴۳ واحد) منفی بالا و استان‌های یزد (۴۴ واحد) و سمنان (۴۰ واحد) مثبت بالا به ترتیب بالاترین و برعکس استان‌های قزوین (۲ واحد)، خراسان رضوی (۲ واحد)، خراسان جنوبی (۴ واحد) و مرکزی (۶ واحد) کمترین تأثیر را بر بازتوزیع فضایی جمعیت در سطح کشور داشته‌اند.

به‌طور کلی بررسی تحولات شاخص تأثیر مهاجرتی به تفکیک استان‌ها در دهه مذکور و دهه‌های گذشته نشان می‌دهد: الف) میزان تأثیر مهاجرت‌های بین‌استانی در بازتوزیع فضایی جمعیت در سطح ملی به آرامی در حال افزایش است؛ ب) نظام توزیع جمعیت در سطح ملی با گذشت زمان در اثر مهاجرت بین منطقه‌ای متقارن‌تر و متوازن‌تر شده است. یعنی جمعیت برحسب ظرفیت‌های منطقه‌ای با گذشت زمان بازتوزیع شده است و مناطق با قابلیت جذب جمعیت بالا سرریز جمعیتی مناطق دارای قابلیت جذب جمعیت پایین را جذب کرده‌اند؛ ج) عموماً استان‌ها کمتر توسعه یافته، قابلیت جذب جمعیتی کمتری داشته‌اند بنابراین بیشترین اثر را بر بازتوزیع جمعیت داشته‌اند؛ د) نهایتاً اینکه با گذشت زمان، نوعی هم‌گرایی در سطوح شاخص تأثیر مهاجرتی بین‌استانی قابل شناسایی است.



جدول ۳: میزان خالص شدت مهاجرت و تغییرات میزان اثربخشی مهاجرتی بین‌استانی طی دوره‌های

زمانی ۱۳۸۵-۱۳۹۵

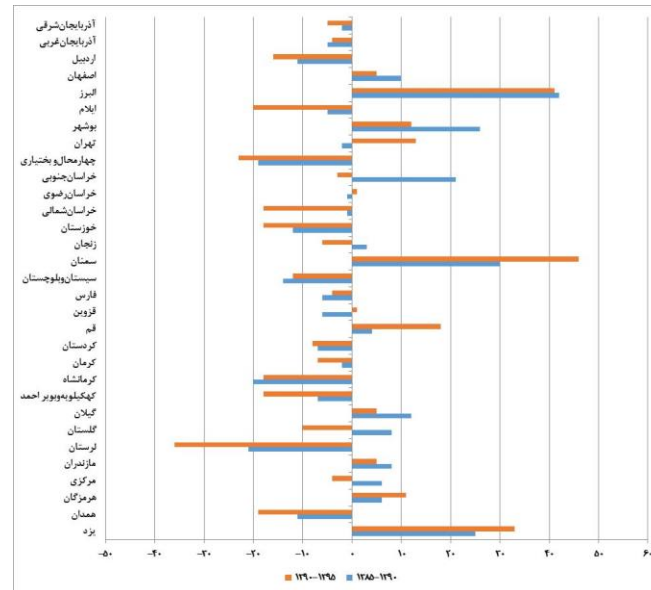
Table 3: Net Migration Intensity and Changes of Inter-Provincial Migration Effectiveness During the Periods of 2006-2016

نام استان	میزان خالص شدت مهاجرت بین‌استانی (در هر هزار نفر)	تغییرات میزان اثربخشی مهاجرتی بین‌استانی
	۱۳۸۵-۹۰	۱۳۹۰-۹۵
آذربایجان شرقی	-۲	-۵
آذربایجان غربی	-۵	-۴
اردبیل	-۱۱	-۱۶
اصفهان	۱۰	۵
البرز	۴۲	۴۱
ایلام	-۵	-۲۰
بوشهر	۲۶	۱۲
تهران	-۲	۱۳
چهارمحال و بختیاری	-۱۹	-۲۳
خراسان جنوبی	۲۱	-۳
خراسان رضوی	-۱	۱
خراسان شمالی	-۱	-۱۸
خوزستان	-۱۲	-۱۸
زنجان	۳	-۶
سمنان	۳۰	۴۶
سیستان و بلوچستان	-۱۴	-۱۲
فارس	-۶	-۴
قزوین	-۶	۱
قم	۴	۱۸
کردستان	-۷	-۸
کرمان	-۲	-۷
کرمانشاه	-۲۰	-۱۸
کهگیلویه و بویراحمد	-۷	-۱۸
گلستان	۸	-۱۰
گیلان	۱۲	۵
لرستان	-۲۱	-۳۶
مازندران	۸	۵
مرکزی	۶	-۴
هرمزگان	۶	۱۱
همدان	-۱۱	-۱۹
یزد	۲۵	۳۳

منبع: محاسبات نگارنده بر اساس نتایج سرشماری سال‌های ۱۳۹۰ و ۱۳۹۵.

نمودار ۲: تحولات شدت خالص مهاجرت بین‌استانی طی دوره‌های زمانی ۱۳۸۵-۱۳۹۵

Chart 2: Changes in the Net Intensity of Inter-Provincial Migration During the Periods of 2006-2016



د) ساختار فاصله‌ای مهاجرت‌های بین‌استانی

جدول ۴، ساختار فاصله‌ای مهاجرت‌های بین‌استانی در دوره ۱۳۸۵-۱۳۹۰ را نشان می‌دهد. همچنانکه ملاحظه می‌شود، به‌وضوح از حجم مهاجرت‌ها به پایتخت کاسته شده است. از سوی دیگر به حجم مهاجرت‌ها در فواصل کوتاه و مهاجرت‌های به کلان‌شهرهای منطقه‌ای افزوده شده است. در این دوره نوع غالب مهاجرت‌ها در استان‌های البرز، مرکزی، اردبیل، همدان، آذربایجان شرقی و گیلان به طرف پایتخت بوده است. در این جدول می‌توان به وضوح اثر استان‌های کلان‌شهری منطقه‌ای را در جذب مهاجران استان‌های همسایه ملاحظه کرد. نقش خراسان رضوی در جذب مهاجران خراسان شمالی، خراسان جنوبی و سیستان و بلوچستان، نقش استان فارس در جذب مهاجران استان‌های همسایه هرمزگان، کهگیلویه و بویراحمد و بوشهر به‌خوبی آشکار است. استان اصفهان در جذب مهاجران دو استان چهارمحال و بختیاری و خوزستان و نیز نقش استان آذربایجان شرقی در جذب مهاجران آذربایجان غربی را می‌توان به‌وضوح مشاهده نمود.



جدول ۴: ساختار فاصله‌ای مهاجرت‌های بین‌استانی طی دوره‌های زمانی ۱۳۸۵-۱۳۹۵

Table 4: Distance Structure of Inter-Provincial Migrations During the Periods of 2006-2016

نام استان	مهاجرت به استان‌های کلان شهری		مهاجرت در مسافت‌های		جمع
	پایتخت	سایر استان‌های کلان شهری	کوتاه	بلند	
البرز	۴۲/۶	۱۳/۳	۱۸/۵	۲۵/۷	۱۰۰
مرکزی	۴۱/۳	۳۰/۵	۸/۲	۱۹/۹	۱۰۰
اردبیل	۴۱/۰	۲۴/۸	۳۰/۵	۳/۷	۱۰۰
همدان	۴۰/۱	۲۵/۷	۱۸/۷	۱۵/۵	۱۰۰
آذربایجان شرقی	۳۴/۷	۱۸/۴	۲۵/۹	۲۱/۱	۱۰۰
گیلان	۳۴/۵	۲۲/۳	۲۳/۴	۱۹/۸	۱۰۰
زنجان	۳۲/۰	۳۲/۶	۳۰/۱	۵/۳	۱۰۰
لرستان	۳۱/۴	۳۶/۶	۲۸/۰	۴/۱	۱۰۰
مازندران	۳۰/۰	۲۲/۳	۳۴/۱	۱۴/۶	۱۰۰
قزوین	۲۹/۵	۲۷/۸	۲۹/۵	۱۳/۲	۱۰۰
کرمانشاه	۲۸/۶	۲۶/۸	۲۳/۵	۲۱/۱	۱۰۰
گلستان	۲۵/۷	۲۱/۰	۳۴/۸	۱۸/۵	۱۰۰
قم	۲۵/۷	۲۶/۹	۲۴/۳	۲۳/۲	۱۰۰
خراسان رضوی	۲۵/۰	۱۱/۷	۲۸/۷	۳۴/۶	۱۰۰
خوزستان	۲۵/۰	۳۸/۶	۱۶/۵	۱۹/۹	۱۰۰
خراسان شمالی	۲۴/۶	۴۵/۸	۱۳/۰	۱۶/۶	۱۰۰
سمنان	۲۴/۶	۲۵/۹	۳۷/۷	۱۱/۸	۱۰۰
کردستان	۲۴/۳	۲۰/۱	۳۸/۹	۱۶/۶	۱۰۰
ایلام	۲۴/۳	۲۸/۵	۲۲/۱	۲۵/۱	۱۰۰
اصفهان	۲۱/۴	۲۳/۶	۳۳/۶	۲۱/۴	۱۰۰
یزد	۱۸/۰	۳۶/۵	۱۷/۲	۲۸/۴	۱۰۰
آذربایجان غربی	۱۷/۴	۴۵/۳	۱۸/۰	۱۹/۳	۱۰۰
فارس	۱۱/۰	۲۳/۶	۴۵/۵	۲۰/۰	۱۰۰
کرمان	۱۰/۸	۲۵/۸	۴۰/۶	۲۲/۸	۱۰۰
هرمزگان	۱۰/۷	۲۰/۳	۱۷/۸	۵۱/۲	۱۰۰
بوشهر	۹/۰	۲۶/۲	۴۸/۹	۱۵/۹	۱۰۰
سیستان و بلوچستان	۷/۹	۳۳/۹	۲۱/۸	۳۶/۵	۱۰۰
کهگیلویه و بویر احمد	۵/۷	۳۹/۹	۱۴/۷	۳۹/۷	۱۰۰
چهارمحال و بختیاری	۴/۸	۶۷/۴	۲۰/۰	۷/۸	۱۰۰
خراسان جنوبی	۲/۵	۵۰/۰	۱۹/۲	۲۸/۰	۱۰۰
تهران	---	۴۵/۵	۴۳/۲	۱۱/۰	۱۰۰

منبع: محاسبات نگارنده بر اساس نتایج سرشماری سال ۱۳۹۰



جدول ۵، ساختار فاصله‌ای مهاجرت‌های بین‌استانی در دوره ۱۳۹۵-۱۳۹۰ را نشان می‌دهد. همچنانکه ملاحظه می‌شود، در این دوره برخلاف دوره قبل به حجم مهاجرت‌ها به پایتخت افزوده شده است. از سوی دیگر از حجم مهاجرت‌ها در فواصل کوتاه و مهاجرت‌های به کلان‌شهرهای منطقه‌ای کاسته شده است. در این دوره نوع غالب مهاجرت‌ها در اکثر استان‌ها مانند البرز، مرکزی، اردبیل، همدان، لرستان، گیلان، آذربایجان شرقی، گلستان، مازندران، ایلام، کرمانشاه، زنجان، سمنان و کردستان به طرف پایتخت بوده است. در این دوره همانند دوره قبل می‌توان به وضوح اثر استان‌های کلان‌شهری منطقه‌ای را در جذب مهاجران استان‌های همسایه ملاحظه کرد. نقش خراسان رضوی در جذب مهاجران خراسان شمالی، خراسان جنوبی و سیستان و بلوچستان، نقش استان فارس در جذب مهاجران استان‌های همسایه هرمزگان، کهگیلویه و بویراحمد و بوشهر به خوبی آشکار است. استان اصفهان در جذب مهاجران دو استان چهارمحال و بختیاری و خوزستان و نیز نقش استان آذربایجان شرقی در جذب مهاجران آذربایجان غربی را می‌توان به وضوح مشاهده نمود.



جدول ۵: ساختار فاصله‌ای مهاجرت‌های بین‌استانی طی دوره‌های زمانی ۱۳۹۰-۱۳۹۵

Table 5: Distance Structure of Inter-Provincial Migrations During the Periods of 2011-2016

نام استان	مهاجرت به استان‌های کلان شهری		مهاجرت در مسافت‌های		جمع
	پایتخت	سایر استان‌های کلان شهری	کوتاه	بلند	
البرز	۴۹/۲	۹/۹	۱۰/۴	۳۰/۵	۱۰۰
مرکزی	۴۷/۷	۱۲/۲	۲۴/۳	۱۵/۸	۱۰۰
اردبیل	۴۸/۴	۱۱/۱	۱۴/۶	۲۵/۹	۱۰۰
همدان	۴۷/۰	۷/۸	۱۶/۴	۲۸/۸	۱۰۰
لرستان	۴۵/۲	۱۷/۱	۱۳/۴	۲۴/۳	۱۰۰
گیلان	۳۹/۶	۸/۱	۲۲/۱	۳۰/۲	۱۰۰
آذربایجان شرقی	۳۹/۲	۵/۲	۲۵/۵	۳۰/۱	۱۰۰
گلستان	۳۹/۱	۱۳/۱	۲۸/۰	۱۹/۸	۱۰۰
مازندران	۳۷/۰	۱۲/۵	۳۰/۱	۲۰/۴	۱۰۰
ایلام	۳۶/۹	۱۶/۵	۱۶/۱	۳۰/۵	۱۰۰
کرمانشاه	۳۶/۸	۸/۴	۱۹/۲	۳۵/۶	۱۰۰
زنجان	۳۵/۵	۶/۵	۲۵/۵	۳۲/۵	۱۰۰
قزوین	۳۴/۳	۶/۵	۴۴/۵	۱۴/۷	۱۰۰
سمنان	۳۴/۱	۱۹/۵	۳۰/۹	۱۵/۵	۱۰۰
کردستان	۳۳/۱	۸/۷	۳۲/۹	۲۵/۳	۱۰۰
خراسان شمالی	۳۱/۷	۳۷/۰	۹/۰	۲۲/۳	۱۰۰
خراسان رضوی	۳۱/۰	۶/۳	۲۷/۴	۳۵/۳	۱۰۰
قم	۲۹/۱	۲۱/۸	۱۰/۶	۳۸/۵	۱۰۰
اصفهان	۲۶/۷	۳۴/۸	۳۰/۰	۸/۵	۱۰۰
آذربایجان غربی	۲۴/۶	۳۶/۰	۱۲/۳	۲۷/۱	۱۰۰
یزد	۱۹/۱	۳۶/۵	۱۲/۸	۳۱/۶	۱۰۰
خوزستان	۱۶/۷	۳۳/۸	۱۶/۶	۲۲/۹	۱۰۰
هرمزگان	۱۵/۶	۳۳/۲	۱۶/۳	۳۴/۹	۱۰۰
کرمان	۱۴/۲	۲۲/۵	۳۹/۹	۲۳/۴	۱۰۰
فارس	۱۳/۷	۱۶/۲	۵۳/۳	۱۶/۸	۱۰۰
خراسان جنوبی	۱۲/۶	۵۸/۷	۱۸/۱	۱۰/۶	۱۰۰
بوشهر	۱۱/۲	۵۳/۵	۱۰/۰	۲۵/۸	۱۰۰
سیستان و بلوچستان	۹/۴	۳۶/۲	۱۸/۷	۳۵/۷	۱۰۰
کهگیلویه و بویراحمد	۸/۱	۵۹/۸	۱۲/۹	۱۹/۲	۱۰۰
چهارمحال و بختیاری	۷/۰	۶۵/۵	۲/۴	۱۵/۱	۱۰۰
تهران	---	۱۸/۹	۴۷/۰	۳۴/۱	۱۰۰

منبع: محاسبات نگارنده بر اساس نتایج سرشماری سال ۱۳۹۵.



ه) مسیرهای عمده مهاجرت بین‌استانی در دههٔ اخیر

چهار مقصد اصلی مهاجران خارج شده از هر استان طی دوره ۱۳۹۰-۱۳۸۵ نشان داده شده است. استان تهران یکی از مقاصد اصلی مهاجران خارج شده از همهٔ استان‌های کشور بوده است. سطح بالای توسعه تهران، ساکنان سایر مناطق کشور و حتی سایر کلان‌شهرهای کشور را برای مهاجرت به تهران ترغیب می‌کند و همچنین به دلیل تمرکز درصد زیادی از امکانات در این کلان‌شهر و مناطق پیرامونی، به‌عنوان مقصد نهایی مهاجران و یک آرمان شهر برای بسیاری از افراد از روستاها و شهرهای کوچک و بزرگ تبدیل شده است. در اکثر استان‌ها بیشترین درصد مهاجران خارج شده وارد استان تهران شده‌اند. بیشتر از ۵۰ درصد و در بعضی از استان‌ها تا ۸۰ درصد مهاجران خارج شده وارد ۴ استانی که در جدول ۷ آمده است شده‌اند. مقصد اکثر مهاجرت‌های بین‌استانی، استان‌های همجواری بوده‌اند که بعد مسافت کمتری از مبدأ مهاجرت داشته‌اند.

در دوره ۱۳۹۵-۱۳۹۰ همچون دوره قبل، تهران یکی از چهار مقصد اصلی مهاجران خارج شده از استان‌های کشور بجز استان کهگیلویه و بویراحمد بوده است. استان‌های که بیش از ۳۰ درصد از مهاجران خارج شده از استان وارد استان تهران شده‌اند به ترتیب، اردبیل (۴۸/۴)، مرکزی (۴۷/۷)، لرستان (۴۵/۲)، گیلان (۳۹/۶)، آذربایجان شرقی (۳۹/۲)، مازندران (۳۷/۰)، ایلام (۳۶/۹)، کرمانشاه (۳۶/۸)، زنجان (۳۵/۵)، سمنان (۳۴/۱) و کردستان (۳۳/۱) بوده است. در این دوره، مقصد اصلی حداقل ۵۰ و حداکثر ۸۰ درصد از مهاجران خارج شده از هر استان چهار استانی بوده که در جدول ۶ آمده است.



جدول ۶: مقاصد اصلی مهاجران خارج شده از هر استان طی دوره‌های زمانی ۱۳۹۵-۱۳۸۵
Table 6: Main Destinations of Out-Migrants from each Province During the Periods of 2006-2016

درصد	استان‌های مقصد	مهاجران خارج شده	دوره زمانی	استان مبدأ
۶۷/۴	تهران(۳۴/۸)، آذربایجان غربی(۱۷/۱)، البرز (۱۰/۲)، اردبیل(۵/۳)	۷۲۵۰۹	۹۰-۱۳۸۵	آذربایجان شرقی
۷۳/۲	تهران(۳۹/۲)، آذربایجان غربی(۱۷/۴)، البرز (۱۱/۰)، اردبیل(۵/۶)	۶۷۹۶۸	۹۵-۱۳۹۰	آذربایجان شرقی
۶۵/۵	آذربایجان شرقی (۳۴/۷)، تهران (۱۷/۵)، کردستان (۸/۸)، اردبیل (۴/۶)	۵۲۲۶۶	۹۰-۱۳۸۵	آذربایجان غربی
۷۰/۷	آذربایجان شرقی (۳۱/۵)، تهران (۲۴/۶)، کردستان (۹/۱)، البرز (۵/۴)	۴۸۳۰۹	۹۵-۱۳۹۰	آذربایجان غربی
۷۸/۵	تهران (۴۱/۱)، آذربایجان شرقی (۱۳/۰)، البرز (۸/۵)، گیلان (۱۵/۹)	۴۰۲۷۵	۹۰-۱۳۸۵	اردبیل
۷۹/۸	تهران (۴۸/۴)، گیلان (۱۳/۲)، البرز (۹/۵)، آذربایجان شرقی (۸/۷)	۴۴۶۲۵	۹۵-۱۳۹۰	اردبیل
۴۵/۸	تهران (۲۱/۵)، خوزستان (۹/۳)، فارس (۷/۸)، چهارمحال و بختیاری (۷/۲)	۹۳۶۳۱	۹۰-۱۳۸۵	اصفهان
۵۲/۲	تهران (۲۶/۷)، خوزستان (۹/۳)، فارس (۷/۸)، چهارمحال و بختیاری (۸/۴)	۱۰۳۱۴۰	۹۵-۱۳۹۰	اصفهان
۵۷/۹	تهران (۲۴/۳)، خوزستان (۱۵/۴)، کرمانشاه (۱۳/۶)، لرستان (۴/۷)	۱۸۷۰۰	۹۰-۱۳۸۵	ایلام
۶۷/۰	تهران (۳۳/۹)، کرمانشاه (۱۲/۶)، خوزستان (۱۰/۹)، البرز (۶/۶)	۲۳۰۶۶	۹۵-۱۳۹۰	ایلام
۶۰/۹	فارس (۳۴/۰)، اصفهان (۱۰/۹)، تهران (۹/۱)، خوزستان (۷/۰)	۲۷۶۶۱	۹۰-۱۳۸۵	بوشهر
۶۱/۳	فارس (۳۴/۱)، تهران (۱۱/۲)، اصفهان (۸/۹)، خوزستان (۷/۱)	۳۰۸۸۵	۹۵-۱۳۹۰	بوشهر
۴۶/۸	البرز (۲۳/۸)، گیلان (۸/۵)، مازندران (۷/۶)، خراسان رضوی (۷/۰)	۴۰۴۹۰۸	۹۰-۱۳۸۵	تهران
۴۶/۴	البرز (۲۵/۵)، گیلان (۸/۱)، مازندران (۶/۷)، خراسان رضوی (۶/۱)	۳۵۰۶۳۲	۹۵-۱۳۹۰	تهران
۷۵/۳	اصفهان (۵۴/۳)، خوزستان (۹/۸)، بوشهر (۶/۴)، تهران (۴/۸)	۳۱۸۳۶	۹۰-۱۳۸۵	چهارمحال و بختیاری
۷۳/۴	اصفهان (۵۲/۲)، خوزستان (۸/۴)، تهران (۷/۰)، بوشهر (۵/۸)	۳۸۸۴۴	۹۵-۱۳۹۰	چهارمحال و بختیاری
۵۲/۸	اصفهان(۲۵/۵)، تهران (۱۲/۵)، فارس (۸/۴)، بوشهر (۶/۳)	۱۱۵۶۳۲	۹۰-۱۳۸۵	خوزستان
۵۴/۵	اصفهان(۲۲/۰)، تهران (۱۶/۷)، البرز (۸/۶)، فارس (۷/۲)	۱۳۵۴۹۱	۹۵-۱۳۹۰	خوزستان
۶۶/۲	تهران (۳۲/۳)، البرز (۱۸/۹)، قزوین (۹/۳)، گیلان (۵/۷)	۲۷۱۷۵	۹۰-۱۳۸۵	زنجان
۶۸/۶	تهران (۳۵/۵)، البرز (۱۷/۳)، قزوین (۱۰/۷)، گیلان (۵/۱)	۳۰۴۹۳	۹۵-۱۳۹۰	زنجان
۷۲/۰	تهران (۲۴/۶)، گلستان (۱۹/۷)، خراسان رضوی (۱۶/۲)، مازندران (۱۱/۵)	۲۳۴۹۰	۹۰-۱۳۸۵	سمنان
۷۳/۴	تهران (۳۴/۱)، گلستان (۱۳/۱)، خراسان رضوی (۱۵/۱)، مازندران (۱۱/۲)	۲۲۶۲۲	۹۵-۱۳۹۰	سمنان
۵۰/۱	خراسان رضوی (۲۳/۱)، خراسان جنوبی (۹/۸)، گلستان (۹/۳)، کرمان (۷/۹)	۶۱۰۱۰	۹۰-۱۳۸۵	سیستان و بلوچستان
۵۵/۷	خراسان رضوی (۲۷/۴)، گلستان (۹/۵)، یزد (۹/۵)، تهران (۹/۴)	۵۹۶۲۷	۹۵-۱۳۹۰	سیستان و بلوچستان
۵۳/۴	بوشهر (۲۰/۲)، هرمزگان (۱۱/۸)، تهران (۱۰/۹)، اصفهان (۱۰/۵)	۹۹۶۱۷	۹۰-۱۳۸۵	فارس
۵۶/۹	بوشهر (۱۷/۳)، هرمزگان (۱۶/۷)، تهران (۱۳/۷)، یزد (۹/۲)	۹۲۹۳۴	۹۵-۱۳۹۰	فارس
۵۳/۹	تهران (۲۵/۸)، اصفهان (۱۱/۳)، مرکزی (۱۱/۲)، البرز (۵/۶)	۴۱۳۴۵	۹۰-۱۳۸۵	قم
۵۲/۴	تهران (۲۹/۱)، اصفهان (۹/۴)، مرکزی (۸/۵)، البرز (۵/۴)	۴۱۶۰۸	۹۵-۱۳۹۰	قم



درصد	استان‌های مقصد	مهاجران خارج شده	دوره زمانی	استان مبدأ
۵۹/۴	تهران (۲۴/۴)، کرمانشاه (۱۳/۷)، همدان (۱۲/۷)، آذربایجان غربی (۸/۵)	۴۷۴۴۰	۹۰-۱۳۸۵	کردستان
۶۴/۶	تهران (۳۳/۱)، کرمانشاه (۱۱/۸)، البرز (۹/۹)، همدان (۹/۸)	۴۹۶۱۸	۹۵-۱۳۹۰	کردستان
۴۹/۷	هرمزگان (۱۵/۰)، یزد (۱۴/۸)، تهران (۱۰/۸)، خراسان رضوی (۹/۱)	۴۴۴۰۸	۹۰-۱۳۸۵	کرمان
۵۹/۹	هرمزگان (۲۱/۳)، یزد (۱۶/۸)، تهران (۱۴/۲)، سیستان و بلوچستان (۷/۶)	۴۸۲۱۷	۹۵-۱۳۹۰	کرمان
۶۱/۳	تهران (۲۸/۶)، البرز (۱۴/۹)، کردستان (۱۰/۰)، همدان (۷/۸)	۷۷۹۵۰	۹۰-۱۳۸۵	کرمانشاه
۶۹/۵	تهران (۳۶/۸)، البرز (۱۸/۲)، کردستان (۹/۲)، همدان (۵/۳)	۷۷۵۵۳	۹۵-۱۳۹۰	کرمانشاه
۷۵/۸	فارس (۲۷/۳)، خوزستان (۲۲/۰)، اصفهان (۱۳/۷)، بوشهر (۱۲/۷)	۱۷۳۵۶	۹۰-۱۳۸۵	کهگیلویه و بویراحمد
۶۹/۸	فارس (۲۸/۹)، خوزستان (۱۹/۰)، اصفهان (۱۱/۲)، بوشهر (۱۰/۷)	۲۶۱۲۳	۹۵-۱۳۹۰	کهگیلویه و بویراحمد
۶۲/۵	تهران (۳۴/۶)، البرز (۱۱/۵)، مازندران (۹/۸)، قزوین (۶/۶)	۵۶۷۰۲	۹۰-۱۳۸۵	گیلان
۶۷/۷	تهران (۳۹/۶)، البرز (۱۲/۷)، قزوین (۸/۲)، مازندران (۷/۲)	۶۱۵۵۵	۹۵-۱۳۹۰	گیلان
۶۳/۵	تهران (۳۱/۴)، خوزستان (۱۳/۸)، اصفهان (۱۱/۰)، البرز (۷/۴)	۶۱۳۶۴	۹۰-۱۳۸۵	لرستان
۷۰/۳	تهران (۴۵/۲)، البرز (۱۰/۱)، اصفهان (۷/۷)، خوزستان (۷/۳)	۹۱۴۷۲	۹۵-۱۳۹۰	لرستان
۵۶/۷	تهران (۲۹/۰)، گلستان (۱۰/۶)، گیلان (۹/۶)، سمنان (۷/۵)	۵۴۳۳۲	۹۰-۱۳۸۵	مازندران
۵۹/۶	تهران (۳۷/۰)، گیلان (۸/۸)، البرز (۷/۱)، گلستان (۶/۷)	۵۹۰۶۳	۹۵-۱۳۹۰	مازندران
۶۶/۷	تهران (۴۱/۴)، اصفهان (۸/۹)، البرز (۸/۶)، قم (۷/۹)	۴۴۰۲۸	۹۰-۱۳۸۵	مرکزی
۷۰/۹	تهران (۴۷/۷)، قم (۹/۰)، البرز (۷/۵)، اصفهان (۶/۷)	۴۴۰۲۸	۹۵-۱۳۹۰	مرکزی
۵۰/۲	فارس (۲۰/۸)، کرمان (۱۱/۱)، تهران (۱۰/۷)، گیلان (۷/۶)	۴۳۸۳۱	۹۰-۱۳۸۵	هرمزگان
۵۱/۲	فارس (۱۸/۰)، تهران (۱۵/۶)، کرمان (۹/۶)، گیلان (۸/۰)	۴۷۵۵۲	۹۵-۱۳۹۰	هرمزگان
۶۳/۱	تهران (۴۰/۲)، البرز (۱۲/۰)، مرکزی (۵/۶)، کردستان (۵/۲)	۶۴۴۳۳	۹۰-۱۳۸۵	همدان
۶۹/۸	تهران (۴۷/۰)، البرز (۱۳/۶)، کرمانشاه (۴/۷)، مرکزی (۴/۵)	۷۱۶۳۶	۹۵-۱۳۹۰	همدان
۵۵/۸	تهران (۱۸/۱)، خراسان رضوی (۱۲/۸)، اصفهان (۱۲/۶)، کرمان (۱۲/۳)	۲۴۸۰۴	۹۰-۱۳۸۵	یزد
۵۳/۸	تهران (۱۹/۱)، فارس (۱۲/۲)، اصفهان (۱۲/۰)، کرمان (۱۰/۶)	۲۳۵۳۵	۹۵-۱۳۹۰	یزد
۷۴/۲	خراسان رضوی (۴۹/۶)، سیستان و بلوچستان (۱۰/۷)، تهران (۹/۳)، یزد (۴/۶)	۱۷۷۰۲	۹۰-۱۳۸۵	خراسان جنوبی
۸۲/۱	خراسان رضوی (۵۵/۲)، تهران (۱۲/۶)، سیستان و بلوچستان (۸/۰)، یزد (۶/۳)	۳۱۲۶۰	۹۵-۱۳۹۰	خراسان جنوبی
۵۵/۶	تهران (۲۵/۱)، خراسان جنوبی (۱۳/۶)، خراسان شمالی (۱۰/۸)، سمنان (۶/۱)	۱۱۶۱۱۷	۹۰-۱۳۸۵	خراسان رضوی
۵۸/۳	تهران (۳۱/۰)، خراسان جنوبی (۱۲/۵)، خراسان شمالی (۸/۳)، سمنان (۶/۶)	۱۰۷۷۸۶	۹۵-۱۳۹۰	خراسان رضوی
۷۸/۱	خراسان رضوی (۳۹/۸)، تهران (۲۴/۶)، گلستان (۸/۱)، مازندران (۵/۶)	۳۰۵۹۷	۹۰-۱۳۸۵	خراسان شمالی
۷۸/۵	خراسان رضوی (۳۴/۶)، تهران (۳۱/۷)، مازندران (۷/۱)، گلستان (۵/۱)	۳۷۰۱۱	۹۵-۱۳۹۰	خراسان شمالی
۷۰/۸	تهران (۲۹/۶)، البرز (۱۸/۲)، گیلان (۱۴/۷)، زنجان (۸/۲)	۳۸۴۰۳	۹۰-۱۳۸۵	قزوین
۷۳/۵	تهران (۳۴/۳)، البرز (۱۸/۵)، گیلان (۱۲/۷)، زنجان (۸/۰)	۳۴۹۱۸	۹۵-۱۳۹۰	قزوین
۶۶/۸	تهران (۲۵/۸)، مازندران (۱۵/۵)، سمنان (۱۳/۸)، خراسان رضوی (۱۱/۷)	۳۷۵۸۶	۹۰-۱۳۸۵	گلستان
۷۳/۲	تهران (۳۹/۱)، مازندران (۱۲/۴)، سمنان (۱۱/۹)، خراسان رضوی (۹/۸)	۵۱۸۴۸	۹۵-۱۳۹۰	گلستان
۵۹/۷	تهران (۴۲/۶)، گیلان (۸/۰)، مازندران (۴/۹)، قزوین (۴/۱)	۹۸۸۴۰	۹۰-۱۳۸۵	البرز
۶۴/۹	تهران (۴۹/۲)، گیلان (۷/۰)، مازندران (۳/۶)، قزوین (۵/۱)	۱۰۳۴۳۷	۹۵-۱۳۹۰	البرز

منبع: محاسبات نگارنده بر اساس نتایج سرشماری سال ۱۳۹۰ و ۱۳۹۵.



بحث و نتیجه‌گیری

هدف از این مطالعه، بررسی تحولات، الگو و مسیرهای مهاجرتی بین‌استانی در کشور طی دوره‌های ۱۳۹۵-۱۳۸۵ می‌باشد. نتایج سرشماری سال‌های مختلف نشان می‌دهد، کشور ما از جمله کشورهای است که میزان مهاجرت در آن بالاست. چنین وضعیتی در همه استان‌های کشور مشاهده می‌شود. طی این دوره‌ها شاهد مهاجرپذیری و مهاجرفرستی در استان‌ها کشور هستیم که به دلیل سطح توسعه‌یافتگی آنها بوده است.

مهاجرت در استان‌های نیمه‌غربی و مرکزی کشور میزان اثربخشی بیشتری و در استان‌های نیمه شرقی میزان اثربخشی کمتری بر بازتوزیع فضایی جمعیت داشته است. دامنه تغییرات شاخص تأثیر مهاجرت در سطح استان‌ها نشان می‌دهد اثر مهاجرت‌های بین‌استانی در بازتوزیع جمعیت تا حدودی افزایش یافته است. از نظر تفاوت‌های بین‌استانی در زمینه میزان اثربخشی مهاجرتی طی دو دوره ۱۳۹۵-۱۳۸۵ استان‌های مانند لرستان، سیستان و بلوچستان، چهارمحال و بختیاری، یزد، خوزستان و سمنان اثر قابل ملاحظه‌ای در بازتوزیع فضایی جمعیت کشور داشته‌اند. علی‌رغم اینکه طی پنج سال اول دوره مذکور از حجم مهاجرت‌ها به پایتخت کاسته شده و به حجم مهاجرت‌ها در فواصل کوتاه و مهاجرت‌های به کلان‌شهرهای منطقه‌ای افزوده شده، در دوره دوم حجم مهاجرت‌ها به پایتخت افزایش و از حجم مهاجرت‌ها در فواصل کوتاه و مهاجرت به کلان‌شهرهای منطقه‌ای کاسته شده است. طی این دو دوره به وضوح نقش استان‌های کلان‌شهری منطقه‌ای را در جذب مهاجران استان‌های همسایه می‌توان به وضوح مشاهده نمود. استان تهران مقصد اصلی مهاجران بین‌استانی بوده که بعد از آن استان‌های همجواری بوده‌اند که بعد مسافت کمتری از مبدأ مهاجرت داشته‌اند. نتایج این مطالعه نشان‌دهنده نوعی ثبات و نظام‌مندی در ساختار فاصله‌ای مهاجرت‌های کشور طی دوره ۱۳۹۵-۱۳۸۵ است. همچنین نشان می‌دهد که استان‌های کلان‌شهری کشور از جمله اصفهان، خراسان رضوی، فارس و خوزستان به‌ویژه استان تهران نقش تعیین‌کننده‌ای در تعیین شعاع‌های مهاجرتی استان‌های کشور داشته‌اند. نتایج این تحقیق که بحث فاصله و مسیرهای مهاجرتی و مقاصد مهاجران خارج شده از



استان‌هاست در چارچوب دیدگاه‌های راونشتاین، زیپف، نظریه انتقال تحرکی زلینسکی و نظریه مکان مرکزی تبیین می‌شود.

در مقایسه یافته‌های این مطالعه با مطالعات پیشین، یافته‌های مطالعه محمودیان و مشفق (۱۳۸۷)، مشفق (۱۳۸۹) و شهبازین (۱۳۹۷) یافته‌های این مطالعه را مورد تأیید قرار می‌دهند. این مطالعه همچنین با یافته‌های مطالعه تومیتا و هیواشی (۲۰۰۶) که استان‌های پرجمعیت نقاط جذب مهاجران هستند و همچنین نقش حجم جمعیت مبدأ و مقصد و فاصله جغرافیایی در جابه‌جایی‌های بین‌استانی مطابقت، اما با این یافته که مهاجرت مستقل از پارامتر فاصله بوده مطابقت ندارد. همچنین، با مطالعه بونی‌فازی و هاینز (۲۰۰۰)، براون و دیگران (۲۰۰۶) و بل و محی‌الدین (۲۰۰۹)، که مهاجرت‌های بین‌استانی بیشتر در فاصله‌های کوتاه نسبت به فواصل بلندتر ارجحیت یافته و اینکه مهاجرت به‌عنوان یک مکانیسم مؤثر در بازتوزیع جمعیت اثربخش بوده‌اند، مطابقت دارد.

به‌طور کلی می‌توان نتیجه‌گیری کرد که شدت و حجم جابه‌جایی‌های مهاجرتی در استان‌های کشور در دوره گذشته نسبتاً بالا و رو به افزایش بوده، یا به‌عبارتی جمعیت کشور در سطح ملی متحرک‌تر شده است و به‌طور مسلم این جابه‌جایی‌ها منجر به تغییراتی اساسی در الگوهای توزیع مکانی و فضایی جمعیت در سطح کشور شده‌اند. استان‌هایی توسعه‌یافته به‌عنوان نقاط جذب مهاجران و استان‌های کمتر توسعه‌یافته به‌عنوان نقاط دفع مهاجران عمل کرده‌اند. قابلیت جذب و دفع مهاجرتی استان‌ها تابع مکانسیم‌های اقتصادی و جمعیتی آنها بوده است. مقایسه میزان‌های شدت ناخالص مهاجرت نشان می‌دهد که اساساً استان‌های کلان‌شهری و بیشتر توسعه‌یافته، از جمله تهران، اصفهان، قم، سمنان و یزد همواره از نظر شدت ناخالص مهاجرتی موازنه مثبت مهاجرتی داشته‌اند، یعنی همواره مهاجرپذیر بوده‌اند، در حالی که استان‌های کمتر توسعه‌یافته و به لحاظ جغرافیایی پیرامونی‌تر، از جمله آذربایجان شرقی، همدان، لرستان، چهارمحال و بختیاری، ایلام، خوزستان، اردبیل، کرمانشاه، آذربایجان غربی، سیستان و بلوچستان همواره موازنه منفی مهاجرتی داشته‌اند، این الگو همچنان با تغییرات بسیار اندکی بر نظام مهاجرتی بین‌استانی کشور حکم‌فرما بوده و هست که در مطالعات محمودیان و مشفق (۱۳۸۷)، مشفق (۱۳۸۹) و شهبازین (۱۳۹۷) نیز مشاهده می‌شود.



بنابراین، یکی از اشکال پویایی‌شناسی مهاجرت در ایران، مهاجرت بین‌استانی است که در قالب آن در سطح کشور، اکثر استان‌ها به‌عنوان مهاجرفرست و برخی نیز به‌عنوان مهاجرپذیر، جریان مهاجرتی ایران را ایجاد کرده‌اند. این جریان مهاجرتی که به‌شدت متأثر از استراتژی‌ها و سیاست‌گذاری‌های دولت در استان‌ها بوده نقش زیادی در شکل‌گیری بازتوزیع فضایی جمعیت در کشور دارد.

بنابراین، پیشنهاد می‌شود که:

- در مطالعات آتی مربوط به مهاجرت‌های داخلی، مطالعات تکنیکی و محاسبه شاخص‌ها و سنجش‌های مهاجرتی بیشتر مورد بررسی قرار گیرد؛
- مطالعه و تحلیل تغییرات جمعیتی مانند مهاجرت باعث شناخت بهتری از پویایی جمعیت در کشور می‌شود؛
- اطلاع از جریان‌های مهاجرت داخلی برای تخصیص امکانات و برنامه‌ریزی منطقه‌ای بسیار مهم است؛
- عدم توجه به شاخص‌های جمعیتی در سیاست‌گذاری‌ها و برنامه‌ریزی‌ها موجب می‌شود که توان یک منطقه با جمعیت آن تناسب نداشته و جهت دستیابی به توسعه متوازن مشکلاتی به‌وجود آورد؛
- با توجه به اهمیت مهاجرت در بازتوزیع جمعیت، انجام اینگونه مطالعات و مطالعات مشابه و نتایج آن می‌تواند در برنامه‌ریزی‌ها و سیاست‌گذاری‌های جمعیتی، اقتصادی و اجتماعی، و توزیع جغرافیایی جمعیت در سطح کشور و استان‌ها مؤثر باشند؛
- توزیع نامتناسب امکانات در سطح استان‌های کشور که نتیجه آن توزیع نامتوازن جمعیت بوده، سبب ایجاد مسائل و مشکلات اقتصادی، اجتماعی و فرهنگی شده که انجام اینگونه مطالعات و مطالعات مشابه و نتایج آن می‌تواند در مطرح و روشن کردن و حل این مسائل به برنامه‌ریزان و سیاست‌گذاران کمک کند.



منابع

- اوبرای، ا. س (۱۳۷۰). مهاجرت، شهرنشینی و توسعه. ترجمه: فرهنگ ارشاد، تهران، انتشارات مؤسسه کار و تأمین اجتماعی.
- پاپلی یزدی، محمدحسین، و رجبی سناجردی، حسین (۱۳۸۲). نظریه‌های شهر و پیرامون. تهران: انتشارات سمت، چاپ اول.
- پرسا، رولان (۱۹۸۰). جمعیت‌شناسی اجتماعی. ترجمه منوچهر محسنی، چاپ اول تهران: انتشارات دانشگاه تهران.
- تودارو، مایکل (۱۳۶۷). مهاجرت‌های داخلی در کشورهای در حال توسعه. ترجمه: مصطفی سرمدی و پروین رئیسی فرد، تهران: مؤسسه کار و تأمین اجتماعی.
- زنجانی، حبیب‌الله (۱۳۷۶). تحلیل جمعیت‌شناختی. تهران: انتشارات سمت.
- زنجانی، حبیب‌الله (۱۳۸۰). مهاجرت. تهران: انتشارات سمت.
- شهبازین، سعیده (۱۳۹۷). مهاجرت داخلی ایران: نقش مهاجرت داخلی در بازتوزیع جمعیت در شهرستان‌های کشور طی دوره ۱۳۹۵-۱۳۷۵. رساله دکترای جمعیت‌شناسی دانشگاه یزد.
- صادقی، رسول (۱۴۰۱). بیکاری، توسعه نابرابر منطقه‌ای و الگوهای فضایی مهاجرت داخلی در ایران. پژوهش *انحرافات و مسائل اجتماعی*، ۲ (۳)، ۶۵-۴۱. <https://risi.ihss.ac.ir/Article/FullText38107>
- صادقی، رسول، و شکرانی، محسن (۱۳۹۵). تحلیل نوسانات فضایی تأثیر توسعه بر مهاجرت داخلی- بین-شهرستانی در ایران. *فصلنامه توسعه محلی (روستایی- شهری)*، ۸ (۲)، ۲۵۲-۲۲۷. [10.22059/jrd.2016.63067](https://doi.org/10.22059/jrd.2016.63067)
- عبداله‌زاده، غلامحسین، و شریف‌زاده، ابوالقاسم (۱۳۹۱). سطح‌بندی توسعه منطقه‌ای در ایران: کاربرد رهیافت شاخص ترکیبی. *فصلنامه مطالعات و پژوهش‌های شهری و منطقه‌ای*، ۱۳، ۶۲-۴۱. <https://www.sid.ir/paper/fa103001>
- فرجادی، غلامعلی (۱۳۸۲). مهاجرت و اشتغال در استان تهران. تهران: سازمان مدیریت و برنامه‌ریزی استان تهران.
- قاسمی‌اردهایی، علی، محمودیان، حسین، و نوبخت، رضا (۱۳۹۶). تحلیل علل مهاجرت‌های داخلی ایران در سرشماری‌های ۱۳۸۵ و ۱۳۹۰. *مطالعات و تحقیقات اجتماعی در ایران*، ۶ (۳)، ۳۹۰-۳۷۵. [10.22059/jisr.2017.141758.317](https://doi.org/10.22059/jisr.2017.141758.317)



قاسمی اردهایی، علی، و کرد زنگنه جعفر (۱۳۹۶). تحلیل جریان‌های مهاجرت به مناطق ۲۲ گانه‌ی شهر تهران. *مجله بررسی‌های آمار رسمی ایران*، ۲۸(۲)، ۲۴۷-۲۷۱. <http://ijoss.srtc.ac.ir/article-fa.html-۲۴۴>

لوکاس، دیوید و پاول میر (۱۳۸۱). درآمدی بر مطالعات جمعیتی. ترجمه حسین محمودیان، تهران: انتشارات دانشگاه تهران، چاپ اول.

محمودیان، حسین، و مشفق، محمود (۱۳۸۷). بررسی تغییرات ساختار مکانی مهاجرت‌های بین منطقه‌ای در ایران طی دوره ۱۳۵۵-۱۳۸۵. *نامه انجمن جمعیت‌شناسی ایران*، ۳(۶)، ۸۷-۱۱۷. [10.22059/jisr.2017.141758.317](https://doi.org/10.22059/jisr.2017.141758.317)

مرکز آمار ایران (۱۳۷۶). نتایج تفصیلی سرشماری عمومی نفوس و مسکن کل کشور سال ۱۳۷۵. تهران: انتشارات سازمان برنامه و بودجه کشور.

مرکز آمار ایران (۱۳۸۶). نتایج تفصیلی سرشماری عمومی نفوس و مسکن کل کشور سال ۱۳۸۵. تهران: انتشارات سازمان برنامه و بودجه کشور.

مرکز آمار ایران (۱۳۹۱). نتایج تفصیلی سرشماری عمومی نفوس و مسکن کل کشور سال ۱۳۹۰. تهران: انتشارات سازمان برنامه و بودجه کشور.

مرکز آمار ایران (۱۳۹۶). نتایج تفصیلی سرشماری عمومی نفوس و مسکن کل کشور سال ۱۳۹۵. تهران: انتشارات سازمان برنامه و بودجه کشور.

مشفق، محمود (۱۳۸۷). بررسی سطوح و روندهای مهاجرت‌های داخلی در ایران و عوامل مؤثر بر آن در دوره ۱۳۸۵-۱۳۵۵. رساله دکتری جمعیت‌شناسی دانشگاه تهران.

Bell, M., Blake, M., Boyle, P., Duke -Williams, O., Rees, P., Stillwell, J., & Hugo, G. (2002). Cross-National Comparison of Internal Migration: Issues and Measures. *Journal of the Royal Statistical Society*, 165 (3), 435 -464. <https://academic.oup.com/jrsssa/article/165/3/435/7084079>

Bell, M., & Muhidin, S. (2009). Cross-national comparisons of internal migration. Human Development Research Paper 2009/30. UN Department of Economic and n Social Affairs, Population Division: New York.

Bonifazi, C., & Heins, F. (2000). Long-term trends of internal migration in Italy. *Population, Space and Place*, 6(2), 111-131. [https://doi.org/10.1002/\(SICI\)1099-1220\(200003/04\)6:2<111::AID-IJPG172>3.0.CO;2-L](https://doi.org/10.1002/(SICI)1099-1220(200003/04)6:2<111::AID-IJPG172>3.0.CO;2-L)



- Brown, D., Muhidin, S., Bell, M., & Wilson, T. (2006). The Structure of Internal Migration in Australia. Working Paper in Demography No. 45, Queensland Centre for Population Research. the University of Queensland.
- Castles, S., & Miller, M. (2003). The Age of Migration, 3rd edition, MacMillan, London.
- Clayton, C. (1977). Interstate Population Migration Process and Structure in the United States (1935-1970). *The Professional Geographer*, 29(2), 177-181. <https://doi.org/10.1111/j.0033-0124.1977.00177.x>
- Glem, H. & Miller, J. (1994). People on the Move. Trends and Prosspects in Distract Migration Flows. *Journal of Economic Review*, 79(3), 39-54. <https://ideas.repec.org/a/fip/fedker/y1994iqiip39-54nv.79no.3.html>
- Rees, P., Bell, M., Kupiszewski, M., Kupiszewska, D., Ueffing, P., Bernard, A., CharlesEdwards., E., & Stillwell, J. (2016). The Impact of Internal Migration on Population Redistribution: an International Comparison. *Population, Space and Place*, 23 (6), e2036. <https://doi.org/10.1002/psp.2036>
- Tomita, S., & Hayashi., Y. (2006). Spatial Analysis of Centralization and Decentralization in the Population Migration Network. Conference: Asia-Pacific Symposium on Information Visualisation, APVIS 2006, Tokyo, Japan, February 1-3, 2006. https://www.researchgate.net/publication/221536281_Spatial_analysis_of_centralization_and_decentralization_in_the_population_migration_network
- Wilson, F. (1987). Metropolitan and Nonmetropolitan Streams: 1935-1980. *Demography*, 24 (2), 211-228. <https://pubmed.ncbi.nlm.nih.gov/3301425/>
- Zelinsky, W. (1971). The Hypothesis of the Mobility Transition. *Geographical Review*, 61(2), 219-249. <https://www.jstor.org/stable/213996>